

皇家藏书楼

——杭州文澜阁建筑特色浅析

陈慧珉

全国重点文物保护单位——杭州文澜阁位于西湖孤山南麓。面朝西湖，背靠孤山，西邻中山公园，东为省博物馆的主展馆，作为江南惟一幸存的一座皇家藏书楼，它融合了皇家和江南的建筑手法，集藏书楼与园林为一身，特色鲜明，风貌独具，历史积淀深厚。

2002年，笔者参与了文澜阁修缮方案的设计，有幸走近这一珍贵历史建筑，对其进行深入的探究，从而得出了几点初浅的认识，现将其摘录出来，请各位方家指正。

一、历史沿革

文澜阁是为存放乾隆时期修编的《四库全书》而兴建的一座藏书楼，乾隆四十七年（1782年），《四库全书》修成，乾隆皇帝下诏先抄四部，藏于敕建的“内廷四阁”（又称“北四阁”，即北京故宫文渊、承德文津、圆明园文源、沈阳文溯四阁）之中，此后不久，“因思江浙为人文渊藪，允宜广布，以光文治”^①，特发内帑银两，雇觅书手，再行誊写三分，分贮扬州大观堂之文汇阁、镇江金山寺之文宗阁、杭州圣因寺之文澜阁（即南三阁），以上七阁皆“数典天一之阁”而建造。

文澜阁的前身是圣因寺藏经阁，圣因寺原为清朝康熙皇帝的行宫，始建于康熙四十

^① 《纂修四库全书档案史料》，“乾隆四十七年七月八日上谕”。

六年（1707年），行宫初建时，规模宏大，等级颇高，在遵循皇家建造规格的同时，也融合了江南的造园手法，建成之后，康熙皇帝多次驻蹕，乾隆皇帝下江南时也多有巡幸。据浙江图书馆藏《行宫图》所示，行宫由宫殿和御花园（现孤山南半坡）组成，园内亭台楼阁，小桥流水。康熙之后，行宫闲置，雍正五年（1727年），抚臣李卫奏请改为圣因寺。至乾隆四十七年，为收藏《四库全书》，皇帝颁诏：“杭州圣因寺后之玉兰堂著交陈祖辉、盛住改建文澜阁”^①。但因位于御花园内的玉兰堂，逼近山根，地势潮湿，难以藏书，文澜阁改在玉兰堂之东、藏经阁之后建造。乾隆四十八年（1783年）工程完工。据时人记载：“阁在孤山之阳（南麓），左为白堤，右为西泠桥，地势高敞，揽西湖全胜。外为垂花门，门内为大厅，厅后为大池，池中一峰独耸，名‘仙人峰’。东为御碑亭，西为游廊，中为文澜阁。”^②

乾隆四十九年，《四库全书》开始颁发江浙，为使“……江浙士子得以就近观摩眷录”，乾隆皇帝谕旨南三阁对外开放藏书，准许士子借阅，此宽借书之禁，在一定程度上促进了江南文化的兴盛和发展。

咸丰十一年（1861），太平军攻打杭州，文澜阁毁于战火，阁内所藏书籍散失殆尽。

光绪六年（1880年），浙江巡府谭钟麟在织造款项中动用巨额，在原来的基础上重建了文澜阁，并增添了厅堂、亭台、假山等附属建（构）筑物，现在的文澜阁基本保持了这一时期的格局和风貌。

文澜阁流散的《四库全书》也经杭州乡绅丁竹舟、丁松生、谭钟麟等众多有识之士的不断寻找、补抄，得以保全，文澜阁成为江南惟一一座书阁并存的皇家藏书楼。

1911年，文澜阁所藏的《四库全书》被迁至浙江图书馆“青白山居”中保存至今。

民国十八年（1929年）浙江省举办西湖博览会，文澜阁为展会的主要场馆，博览会闭幕后，以文澜阁为馆址成立了浙江省西湖博物馆，并在门前建造了牌楼式入口，其正中嵌有“西湖博物馆”的匾额，是为浙江省博物馆的前身。

二、现状概述

文澜阁坐北朝南，前临西湖，背依孤山，建筑群占地面积约为4300平方米，主轴线自南至北依次分布有门厅、假山、御座房、水池及主体建筑文澜阁（图1）。

第一进建筑为垂花门，它是整组建筑的主入口，采用了垂花门的建筑形式，面宽三间，进深两间，四檩，两脊檩上设方形罗锅椽，两侧设圆形檐椽，单檐硬山造。垂花门

^① 《纂修四库全书档案史料》，“乾隆四十七年七月八日上谕”。

^② 《两浙盐法志·文澜阁图说》，卷二

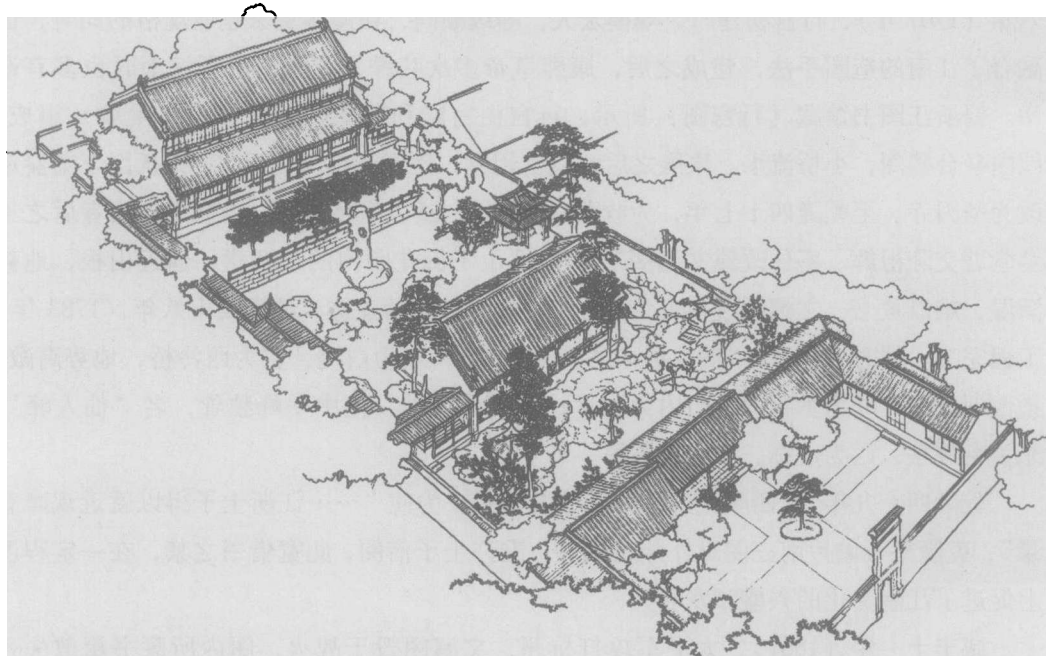


图 1

两侧分设厢房。

垂花门后的庭院中为太湖石叠砌的大假山，中间开有洞壑，曲径通幽。玲珑奇巧的假山上建有亭台，其西为一方形攒尖顶的“趣亭”，其东原有一长方形亭阁，后阁毁，现仅存其台基。

第二进建筑为御座房。面宽五间，通面阔为 18.55 米，进深三间，通进深为 7.74 米；梁架采用五檩前后单步的形式，次间与稍间檐柱之间设有勾栏望柱；外廊檐柱上端安装了雕花牛腿，以承托挑檐檩，檩上架圆形檐椽，前后飞椽为方形；屋顶为单檐硬山

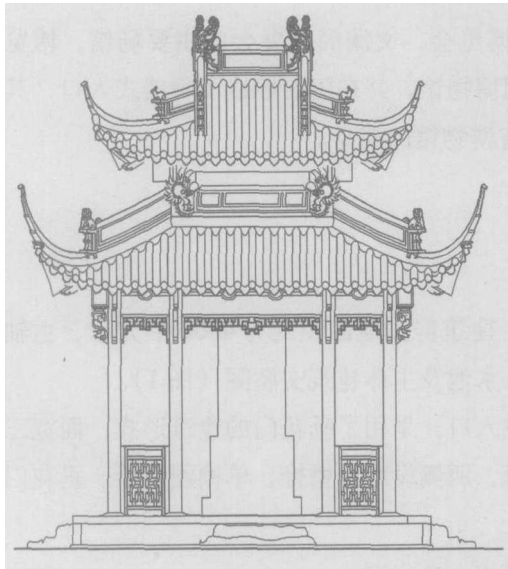


图 2

造，正脊有一层筒瓦和一层竖立的板瓦砌叠而成，垂脊高于正脊，用砖瓦砌成。

御座房后有一方水池，该池之水与西湖相通，池中一峰独耸，名“仙人峰”（又称“美人峰”），池东建有一座重檐歇山顶的大御碑亭，亭内御碑的正面刻有清乾隆帝所题的“文澜阁碑亭”和诗赋一首，碑的阴面刻有颁发《四库全书》时的上谕（图 2）。

池的西面建有连接御座房和文澜阁的轩廊。

池后为主体建筑文澜阁，文澜阁的建造秉承了宁波天一阁“上通为一，下分六间”（即“天一生水，地六成之”）的设计理念，

在其开间和布局上仿照了天一阁的建筑形式，即阁前设一方水池用于防火，建筑本身面宽六间，进深五间，楼梯设在主楼的西侧开间之内，二层楼屋，七檩抬梁式结构，明间、次间天花为苏式花鸟彩画，其余均用淡蓝素色，重檐硬山造（图3）。

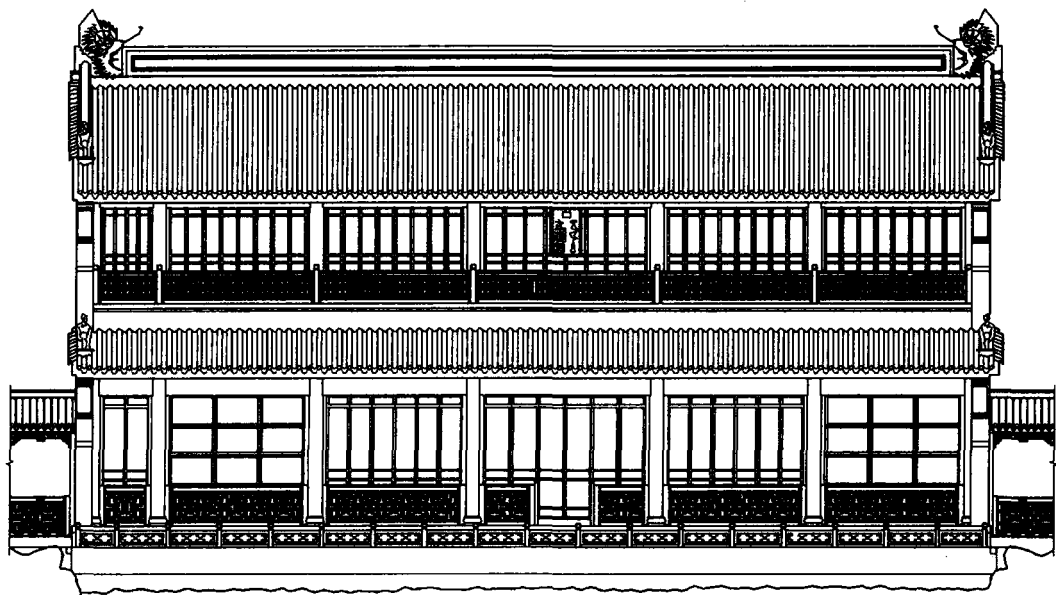


图3

文澜阁二层前檐的正中悬有光绪帝亲笔用满汉文题写的“文澜阁”御匾一块。阁内至今仍保留着当年存放《四库全书》的数个书柜及乾隆皇帝御赐的镏金龙匾额一块。

但在建设时，结合其“对外开放的皇家藏书楼”的特点，进行了必要的改进：该阁建于高为0.56米的石基之上，阁前为一长25.7米，宽7.45米的大型月台，月台的左右两侧原设有瑞兽，现仍保留有基座，月台地面由不规则的冰裂纹块石砌筑，其间布置有插旗杆和凉伞孔洞，月台的栏杆和栏板则用规格极高的汉白玉雕刻而成，雕刻的花纹非常细腻；可能是出于扩大阁前活动空间和改善室内采光的考虑，将书阁前檐明间、次间的格扇门向后退了一个步架（即将门安在了前金柱上），书阁的上下两层均设有游廊；书阁底层面宽六间，通面宽24.54米，其中明间面宽5.13米，次间面宽4.39米，稍间面宽4.39米，西尽间1.85米，书阁进深六间，通进深13.18米，自南向北各间的进深依次为2米、1.65米、2.94米、2.94米、1.65米、2米，在书阁的明间和次间及次间和稍间使用了“减柱造”的手法，使书阁的内部空间显得更加宽敞和明亮；为了能存储更多的书籍，文澜阁采用了明二层暗三层的“偷工”造法，使书阁有三层楼面可供藏书；既充分利用空间，又节省工料；二层、三层为通间，二层次间的前后金柱和明间、次间后金柱之间各立两根高为2.99米的短柱，支撑夹层顶部天花，并把夹层分为进深三开间，短柱与金柱之间立有勾栏；明间采用了“内天井”的建造形式，直通

底层，便于提吊书籍，方井南北宽 2.63 米，东西长 2.7 米，周围绕勾栏望柱，望柱高约 1.3 米，勾栏高约 1.1 米。即在书阁的二层有面宽三间、进深两间的楼面是中空的，而在书阁的三层有一间的楼面是中空的，估计是为当年皇帝巡视检阅和方便当地士子来阁读书而设。

文澜阁东侧建有一四方攒尖顶的小碑亭，亭内石碑的正面刻有清光绪帝所题的“文澜阁”三字，碑的阴面刻有“光绪七年十月十六日内阁奉上谕，浙江巡抚谭钟麟奏请匾额”。

三、建筑特色分析

1. 园林化的平面布局

文澜阁整组建筑在秉承中国传统建筑布局，强调中轴线和主从序列关系的基础上，采用了不对称的园林化的平面布局，如文澜阁主楼前西侧布置游廊，而东侧建御碑亭，并通过假山、水池的运用，使得整体建筑错落有致，富于变化。并辅以四季花卉和树木，营造出清静自然、气象万千的庭院空间，加之身处西湖孤山这一独特的自然山水之中，使文澜阁与周边环境达到了完美的结合。文澜阁的狮虎假山更被誉为杭州西湖最美的假山之一，与阁后的孤山形成真假对比，遥相呼应；借山水葱郁之气庇护阁书永存。水池中的“仙人峰”也是江南少有的奇石之一；池水与西湖水潜通，源远流长，池中游鱼可数（图 4）。



图 4

2. 江南官式建筑的典范

尽管文澜阁是以天一阁为蓝图，在规划布局和建筑形式等方面都因与天一阁一脉相承，但将屋面筒瓦、吻兽及门窗的式样都统一为官式做法，且在运用官式做法的同时，又结合了江南建筑灵巧多变及其身为藏书楼的特点，进行了适当的调整：如门厅并未完全采用分心造的建筑手法，而是在使用了卷棚顶的梁架结构后，将门扇安装在了靠近后檐的檩条之下；御座房作为皇上休息、茗茶之所，采用了比较典型的北方官式建筑手法，前后檐有别于一般建筑，明间开门六扇，次间采用大玻璃支摘窗；这是由于它的使用功能所决定的：便于观赏庭院内的水池、叠石、洞壑等园林景观，平时不做开放。

油漆彩画的运用也一改皇宫中金龙和玺的富贵堂皇，代之以清新的苏式彩画；按清宫惯例墙体应使用朱红色，但因其火气太重而被易为较沉静无华的白色，后人又改为墨黑色；而廊柱和窗槛的色彩也因同样的原因被改成了青绿色；御座房两边次间与文澜阁两边稍间格扇窗用的是北方的支摘窗，既不影响行走又不影响采光，非常实用，与南方的装修风格也能融合得十分协调；二层门外有一宽0.64米的平座，外设勾栏望柱，把平座分为六间，与对应的面阔相同，各间相通，可供人凭栏眺望湖光山色。

文澜阁屋顶上也未像“北三阁”一样采用黄琉璃瓦，而是采用覆黑琉璃瓦，檐口镶以绿琉璃瓦边的做法，即所谓的“绿剪边”，文澜阁虽未使用规格较高的歇山顶形式屋面，但却在硬山顶的屋面上加了威武的四大天王垂脊和与皇家建筑相匹配的脊兽及规格极高的汉白玉材料的台基、栏杆等；文澜阁前高耸的御碑亭更彰显出其与众不同的身份……文澜阁的兴建使宫廷建筑与江南民间建筑的结合达到了相当的高度。

3. 对藏书楼建筑的继承与发展

文澜阁仿宁波“天一阁”的形式建造，在建筑布局、平面布置及外观立面等方面都因袭了“天一生水、地六成之”的设计理念，但在建造时，针对其“对外开放的皇家藏书楼”的自身特点，对“天一阁”式的藏书楼模式进行了一定的变革：首先，文澜阁对“水”的强调比天一阁更为突出，水池的范围更加广大，池旁假山的做法也更具匠心；其次，文澜阁虽然在外观上仍是二层建筑的形式，但在其内部却被设计成了三层，这样做即节约了建材又扩大了储藏空间；再次，其“内天井”式的建筑格局使帝王检阅和士子借阅都变得更为方便；宽敞的阁前月台可使皇上御临、举行仪式、读书、曝书等各项活动都可进行的从容不迫。在注重防火的同时，加强了防潮工作；为阻扰潮气的侵袭，文澜阁的山墙厚达三尺四寸，内墙四周还安装了一层护墙板；而阁的周围不植树木，仅在隙地种青竹若干，幽静雅致；因文澜阁不仅要储书，还要供人在楼内阅览，因此为了采光与通风的需要，在文澜阁的上下两层均设有游廊，一层大厅的格扇门后退至金柱之间……，革新和发展使藏书楼的建筑形式更趋完善。

四、文澜阁存在的价值

1. 在我国漫长的藏书楼发展史中，曾经兴建过众多的藏书楼，其中即有官方开办的，也有私人兴建，但能留存至今的却为数有限，当年皇家为收藏《四库全书》而建的七大书阁也只存四阁，文澜阁是江南三阁中仅存的一座，对我国藏书楼发展史的研究，文澜阁具有重要的实物价值。现在的文澜阁虽已不再是藏书楼，但它所蕴含的历史价值和文化内涵是无法抹去的。

2. 《四库全书》是继《古今图书集成》、《永乐大典》之后编纂的三大丛书之一，共有三万六千三百册，七万九千零七十七卷，分经、史、子、集四部，是乾隆年间一百六十余名著名学者，三百余人参与工作，费时十年编纂而成的。卷帙浩繁的《四库全

书》，内容非常丰富，涵盖了我国三千多年间的政治、经济、哲学、文学、天算、舆地、科技、医药等方面的著作。与文澜阁一同保留下来的《四库全书》在对祖国传统文化的保存、传播和研究上，也具有重要作用。

3. 文澜阁在“天一阁”这一传统藏书楼建筑模式的基础上进行了发展和变革，进一步完善了我国藏书楼建筑的功能体系，其间的脉络传承清晰可见。

4. 中国古代的皇家藏书楼无一不是以典藏为能事，以保藏为首务，而包括文澜阁在内的“南三阁”，明确了其与内廷四阁不同的藏书管理方式，即向普通士子学人开放藏书，从而使藏书转向“藏以致用”的本来意义，顺应了学术发展的需要，这对于中国古代官私藏书一贯的“秘不示人”、“宁饱蠹鱼”的做法无疑是一大进步。

5. 文澜阁不仅是皇家的藏书楼，还是清皇家行宫的重要组成部分，它与今天的中山公园（在“辛亥革命”后被改为现名）、西泠印社等共同构成了当年的皇家行宫，反映着西湖孤山曾经的历史面貌。

6. 文澜阁还是民国时期浙江省第一届“西湖博览会”的主要场馆之一。1929年举办的第一届“西湖博览会”，是当时的一场经济和文化的盛会，并留下了深远的影响（西湖博览会在由于历史和社会的原因中断了七十多年后，杭州人又重新办起了“西湖博览会”）。当年的西博会闭幕后，文澜阁被作为西湖博物馆用于保留西博会的陈列品。后历经发展和变迁成为浙江省博物馆的诞生地，见证了博物馆的诞生、发展、不断壮大的历史进程。

参考文献

- [1] 《天一阁论丛》。
- [2] 《嘉业堂藏书楼》。
- [3] 《文澜阁调查报告》，《中国古代藏书楼国际学术研讨会》。

（作者单位：浙江省古建筑设计研究院）