

# 西藏哲蚌寺修缮方案设计

王时伟

**摘要:** 哲蚌寺全称吉祥米聚十方尊胜州, 位于拉萨西郊约 10km 外的根培乌孜山南坳, 是格鲁派(黄教)著名的六大寺之一, 它主要由措钦大殿、四大扎仓和甘丹颇章几部分组成, 建筑群体依山而建, 群楼层叠, 鳞次栉比, 雄伟壮丽。本次修缮遵循《中华人民共和国文物保护法》、《威尼斯宪章》及《中国文物古迹保护准则》所规定的“不改变文物原状”的原则, 属于按照西藏地区传统工艺、传统材料进行的抢救性修缮。

**关键词:** 历史沿革 保存现状 保护原则 修缮做法

## 一、建筑概况

哲蚌寺全称吉祥米聚十方尊胜州、旧泽别蚌寺、布资绷等, 位于拉萨西郊约 10km 外的根培乌孜山南坳, 由格鲁派创始人宗喀巴的弟子绛央曲结·扎西贝丹于 1416 年主持修建, 是格鲁派(黄教)著名的六大寺之一, 也是规模最大的寺庙。

1416 年, 扎西贝丹创建哲蚌寺时, 帕木竹巴地方政权属下的很多贵族和富商大贾也出资相助。正是由于哲蚌寺开始筹建时就与世俗的封建领主结合得相当紧密, 并得到他们的大力支持和赞助, 所以哲蚌寺发展得很快, 一度成为西藏地区规模最大、僧人最多的寺庙。1409 年, 宗喀巴在拉萨大昭寺前成功地创办了默浪钦摩祈祷法会, 说明他所推行的宗教改革在当时是深得人心的, 宗喀巴苦心创立的格鲁派(黄教)得到了全藏僧俗大众的信奉。格鲁派虽然是新起的教派, 但其势力却快速壮大, 徒众与日俱增。哲蚌寺正是在这样一种背景下创立起来的。哲蚌寺、甘丹寺、色拉寺的创立一起构成了黄教发展史上重大的里程碑, 被并称为黄教三大寺。

哲蚌寺现在的总建筑面积约为 20 多万平方米, 建造者巧妙地利用了坡度起伏很大的地形逐层兴建, 远远眺望, 群楼层叠, 鳞次栉比, 耀金映翠, 雄奇壮丽, 宛如一座美丽的山城(图 1~图 3)。

哲蚌寺主要由措钦大殿、四大扎仓和甘丹颇章几部分组成。每部分各有其附属的康村、僧舍等, 从而形成结构严密的建筑单位。每个建筑单位的内部基本上可以分为三个平面层次: 院落地平、经堂地平和佛殿地平, 由此形成从大门到佛殿逐层升高的格局, 这样的层次强调和突现了佛殿的尊贵地位。大殿和经堂的外部又采用金顶、相轮、宝幢、八宝等佛教题材加以装饰, 在增强佛教庄严气氛的同时, 也将建筑烘托得更加富丽。

措钦是全寺性的组织, 措钦大殿是全寺的活动中心。哲蚌寺的措钦大殿位于其中心位置, 占地面积近 4500m<sup>2</sup>。殿前有一个占地约 2000m<sup>2</sup> 的石铺广场, 登上 17 级宽广的石阶便是有着 8 根列柱的明廊。



图1 西藏拉萨哲蚌寺近观

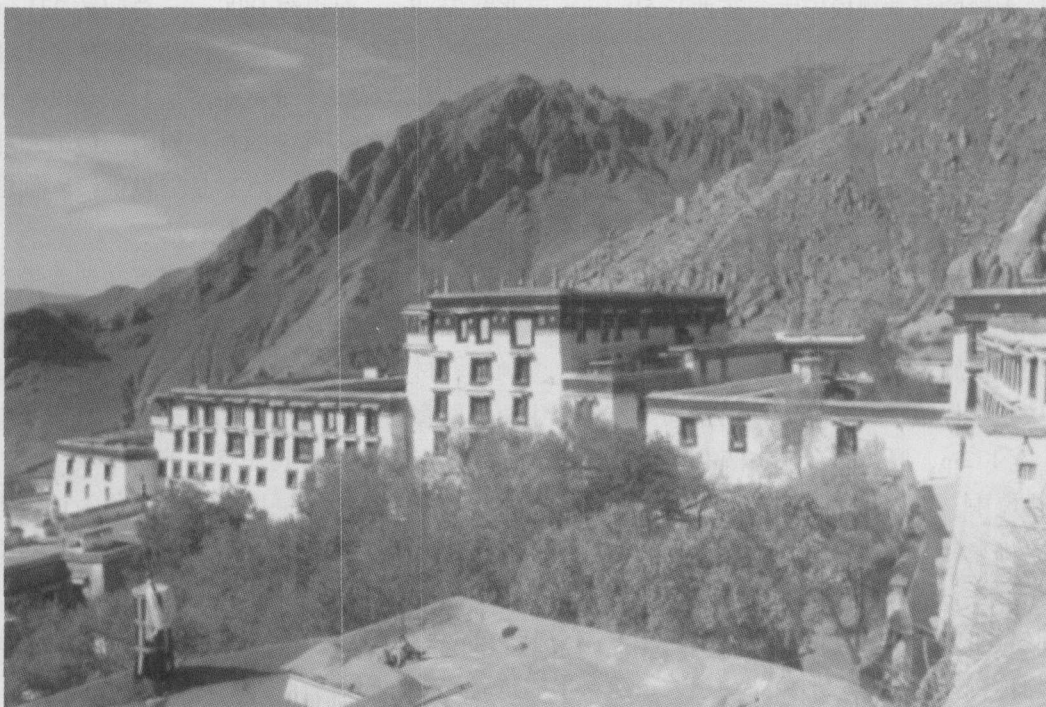


图2 西藏拉萨哲蚌寺远观



图3 西藏拉萨哲蚌寺正面

措钦大殿的经堂规模宏大，东西长 50.1m，南北宽 35.8m，面积约 1800m<sup>2</sup>，总间数 221 间，总柱数 183 根。经堂的中心升起一层，构成了面积约 500m<sup>2</sup> 的高侧天窗。经堂内部装饰华丽，雕梁画栋，五光十色，再加上后面醒目的鍍金铜像、一盏盏酥油灯，显得十分富丽堂皇。经堂供奉的佛像造型精美生动，特别是正中的文殊菩萨及大白伞盖像高大而精致。佛像的背光周围的边饰和雕兽的造型生动有力，是少见的精美艺术之作。措钦大殿的后部为堆松拉康，意思是三世佛殿。佛殿为三进深三开间，高达两层楼，前门顶部开有前向高侧天窗，有效地改善了室内采光。

堆松拉康是哲蚌寺最早的拉康之一，是绛央曲结时期所建，其内部现有的建筑和塑像带有浓厚的早期藏传佛教寺庙的色彩。堆松拉康的背面和侧面曾经筑有一周回廊，大部分保存完好，但已经废弃不用。回廊北段还保留有珍贵的早期壁画，壁画的题材和拉康内佛像的题材相互引证，证明了堆松拉康基本保留了其初建时期的格局。堆松拉康两侧回廊的出口还存有同治年御笔匾额一方，匾长 3m，宽 1.2m，厚 4cm，中心楷书“输诚向化”四字。三世佛各与其随身二弟子组成一组，置身塔形的佛龕中。堆松拉康正中的是释迦佛和二弟子，佛龕为三座鍍金铜塔；左右两侧为过去佛和未来佛像，佛龕皆为三座银色佛塔。这种佛龕装饰是其他地方极少见到的。佛殿两侧塑以高达丈余的八大弟子形象，佛殿门内两侧则分塑金刚力士和马头明王。

弥旺拉康紧靠堆松拉康左侧，其内塑有一尊高大的 12 岁强巴塑像。强巴塑像达两层楼高，塑像比例匀称，刻画细腻，形象亲切感人，蕴含了建造者的美好心愿。

堆松拉康的右前侧是伦崩拉康，伦崩拉康前面有两座较小的白塔为伦布佛塔，后面并列着三座银塔。中心为三世达赖灵塔，高 6.16m；北侧为四世达赖灵塔，高达 5.57m，加上 1m 高木制束腰须弥座，通高达 6.57m；南边摄政王灵塔则显著缩小，通高只有 4.8m。这些灵塔制作精致豪华，都用银皮包裹，再缀以珠宝珍奇。

措钦大殿二楼只有一个甘珠尔拉康，其余均为库房。甘珠尔拉康所藏《甘珠尔》经典很多，有明朝后期云南土司赠送的《大藏经》、清康熙年间的木刻经文以及清康熙年间第巴洛桑土都为达赖祝寿时用金字抄录的全部《甘珠尔》经文。

强巴通真拉康位于大殿的西北角，强巴通真拉康顶部的金顶较为特殊，方形，尖顶式。供奉巨型强巴通真铜像，塑像带有几分稚气，属佛造像中之佼佼者。强巴通真佛前供有一个法螺，据说是宗喀巴在授命绛央曲结修建哲蚌寺时所赠送。强巴通真拉康的门上悬挂有“穆隆元善”汉文匾额一方，匾上刻有椭圆形篆字图章一枚，这块匾额是当时任驻藏大臣的琦善在他任满调离西藏时所刻。

措钦大殿的四楼为释迦佛殿，两旁布置有银塔 13 座。释迦佛堂顶部建有的金顶单檐歇山式，金顶下的斗拱较为华丽，借鉴内地的建筑形式较为显著。

作为黄教最大寺庙的哲蚌寺，其扎仓比其他寺庙的要大。哲蚌寺的扎仓里又数罗赛林扎仓最大，它的建筑面积约为 1860m<sup>2</sup>，包括经堂和佛殿两部分。

罗赛林扎仓的经堂建筑面积约为 1053m<sup>2</sup>，由 102 根柱子建成，面阔 13 间，进深 10 间，第三排柱中间减柱 6 根，其后两排 6 列柱子升高一层，形成高侧天窗。经堂两边经架壁立，约有 60 多米长，上面架有各种各样的经典。经堂内的陈设装饰十分豪华，可以与措钦大殿相比。

佛殿位于经堂的后面，有并列的三室，前部相通。中室的范围较大，左右宽 11m，进深 6.8m，三进两间；右室宽 5.2m，三进两间。佛殿后部供奉了各种名目的佛尊，只在其前面留有狭窄的走道供信徒朝拜。

古玛扎仓仅次于罗赛林扎仓，分为经堂和佛殿两部分。其经堂东西长 36.5m，进深 27m，面积为 985.5m<sup>2</sup>。其建筑格局、柱子的排列都与罗赛林扎仓相同，柱子总数也为 102 根。经堂的后部分为 3 个拉康：巴拉康、敏主拉康、卓玛拉康。

德洋扎仓在四大扎仓中的建筑面积最小，约为 952m<sup>2</sup>，分为经堂和佛殿两部分。其经堂面积 375m<sup>2</sup>。经堂后部为佛殿，佛殿面阔七间，进深二间，宽 16.1m，进深 3.4m，前部正中辟有宽 12.1m 的椽格式屏门。佛殿两侧各有 1.7m 见方的库房一个。在佛殿左边还有面积和经堂相当的僧舍和厨房。僧舍和厨房的建筑平面形状很不规则。这是随着僧人的增加而不断扩建所形成的格局，为寺院僧舍建筑风格中不拘一格的代表。

阿巴扎仓是哲蚌寺最早的建筑之一，在寺庙破土动工大约三年后，也就是 1419 年左右建成。阿巴扎仓位于措钦大殿的右后侧，其建筑方式较为特殊。最前部是一个封闭式的庭院，庭院的四周则是僧房。经堂位于庭院的后部，为七进九开间，有 48 根柱，面积为 467m<sup>2</sup>。经堂的四壁绘满了密宗题材的壁画。结几拉康位于经堂后，为二进三开间，面积为 56m<sup>2</sup>，主供佛结几的塑像高大而狞恶，据说塑像内藏有热罗扎哇只缺一个指头的全尸。结几拉康建筑风格粗厚古朴，佛堂布局局促，前墙厚达 2.5m，四周有宽达 11.5m 左右的回廊，基本保留了早期藏传佛教寺庙的建筑风格特征，是哲蚌寺最宝贵的早期建筑之一。

二世达赖根敦嘉措晚年曾担任哲蚌寺的第十任赤巴，大约在 1530 年亲自主持修建了甘丹颇章，并居住在里面。自此以后，三世达赖、四世达赖、五世达赖都曾在这里住过。特别是五世达赖时期，建立了强有力的地方政权。因为政权设在这个颇章里，所以就被称为甘丹颇章政权。甘丹颇章也一度成为西藏地区政治权力的中心。甘丹颇章位于哲蚌寺的前部左侧，是一个完全独立的建筑单元，颇章周围的墙高耸而森严，房屋的顶部装饰豪华富丽，呈现出一种古城堡的建筑风格。

从平面上甘丹颇章可分为 3 个部分。步入前门是一个范围并不大的小院，小院的左侧是几间两

层的办公用房，右侧有一棵古树，据说与颇章中的建筑同年。从小院拾级而上来到颇章大院，大院的左右和前部是上下两层的明廊建筑和一些住房。颇章大院的后部是甘丹颇章的主体大楼，主体大楼的地坪高出大院约两米多，其处理也匠心独运。在原有高低不一的地面上筑起一道道坚固而低矮的石墙，并取齐石墙的顶端，密集地排布一层木料，再在木料的上面堆放阿嘎土层构成。主体大楼共有3层，第二层是达赖处理政教事务的主要地方。二层左边的一侧有一经室，其中心靠后安放五世达赖的宝座，其雕刻细腻，花纹复杂。经室内的经架齐备，遍悬唐卡，气氛神秘而肃穆。

## 二、现状勘察

哲蚌寺主要由措钦大殿、四大扎仓和甘丹颇章几部分组成。每部分各有其附属的康林、僧舍等。建筑群体依山而建，设计者利用坡度起伏很大的地形逐层兴建，群楼层叠，鳞次栉比，雄伟壮丽。哲蚌寺历年虽有保养、零修，但维修投资有限，加之未进行过总体规划，其主要文物建筑存在的病害未得到有效治疗。“如措钦大殿后回廊明代的壁画已严重残损。”

近年，政府有关部门投资对其消防水管道系统、照明线路系统进行改造，但未正式验收。寺庙防盗报警系统、避雷系统未有设置，参观道路、服务设施需改善。

### 1. 措钦大殿

一层：大木构件总体尚好。柱子部分有裂缝，部分雀替变形、歪闪，装修基本完好。壁画局部有空鼓、开裂、脱落现象，表面有后罩清漆。油饰彩画较好，阿嘎土地面基本完好。

二层：大木构件各部位变形、开裂、歪闪现象较多，局部有糟朽现象。装修有变形、开裂现象。油饰彩画较好。屋面阿嘎土酥松、残损严重。地面大部完好，部分风化。墙体有开裂、空鼓、脱落现象。

三层：大木构件各部位变形、开裂、歪闪、扭曲现象较多。局部椽望糟朽、装修基本完好。油饰彩画较好。墙体有开裂、空鼓、渗水现象。地面阿嘎土风化、残损、开裂现象普遍。屋面阿嘎土凹凸不平，酥松、残损严重。壁画保存完好。

四层：金顶大木构件倾斜、歪闪、弯曲变形。椽子全部糟朽，漏雨。装修变形、扭曲、开裂。油饰彩画基本褪色脱落。墙体鼓闪开裂。地面阿嘎土残损严重，开裂，水泥勾缝。屋面阿嘎土残损开裂严重。铜鎏金屋面金色脱落，有残损。

### 2. 甘丹颇章

主殿、后殿、西大殿：各层

大木构件总体尚好，局部构件有变形、拔榫、开裂现象。椽望局部糟朽。装修门窗部分石材堵砌，大部残损。墙体局部有开裂、空鼓、渗水现象。壁画有开裂、空鼓现象。阿嘎土地面不同程度残损。屋面阿嘎土大部残损、开裂、渗水。

### 3. 罗赛林扎仓（各层）

大木构件基本完好。三、四层局部梁有下垂。构件局部有拔榫、歪闪、糟朽现象。装修缺损严重。墙体有裂缝，灰层脱落、空鼓现象普遍。壁画局部有裂缝、起甲现象。阿嘎土地面开裂、变

形。屋面（楼面）阿嘎土开裂、渗雨。

#### 4. 古玛扎仓（各层）

大木构件基本完好。木构件局部开裂、歪闪、糟朽现象。装修大部缺损。墙体局部有裂缝、空鼓、渗水现象。壁画局部有裂缝、起甲、烟熏现象。地面阿嘎土残损严重。阿嘎土屋面开裂、渗雨。

#### 5. 德阳扎仓（各层）

大木构件基本完好。部分木构件歪闪、扭曲、变形。装修部分缺损。墙体多处开裂、漏雨。阿嘎土地面、屋面松散、裂缝、渗水。壁画局部开裂、空鼓。

#### 6. 阿巴扎仓（各层）

大木构件基本完好。局部构件有开裂、歪闪现象。装修大部尚好，局部有残损。墙体局部裂缝、渗水。阿嘎土地面屋面松散、开裂、渗水。壁画基本完好，表面烟熏，有脱落、空鼓现象。

### 三、修缮范围

哲蚌寺的总建筑面积约为 20 多万平方米。措钦大殿、甘丹颇章、罗赛林扎仓、古玛扎仓、德阳扎仓、阿巴扎仓六处重点文物建筑进行整体保护修缮。每部分附属的康林、僧舍等列入保养零修计划。本方案修缮设计只涉及文物建筑主体的维修，其各建筑内部功能设计另行制定。

### 四、修缮方案

#### 1. 总则

哲蚌寺的维修必须严格遵守《中华人民共和国文物保护法》、《威尼斯宪章》、《中国文物古迹保护准则》所规定的“不改变文物原状”的原则。根据国家文物局、西藏自治区文物局及拉萨市文物管理局的批示精神，哲蚌寺修缮总则为：

- ① 对这座历史悠久的寺庙进行整体保护修缮，并制定保护规划。
- ② 在彻底调整并掌握了大量勘察结果的基础上，制定出周密的修缮设计。
- ③ 根据哲蚌寺现存文物建筑的时代特征，并参照相关制式的藏式寺庙建筑，使修缮后的哲蚌寺外观协调统一，等级高低有序，符合制式。
- ④ 修缮后的哲蚌寺文物建筑不仅要做到排险、安固，还要开始对佛堂内陈列文物（如丝织品）的保护研究。

#### 2. 设计依据

##### (1) 文物建筑修缮相关规范、原则

作为西藏重点文物保护单位，哲蚌寺历史悠久，底蕴丰厚。自 1416 年始建，是格鲁派（黄教）

规模最大的寺庙，历朝历代都曾对该组建筑进行修缮。故在本次修缮设计、施工、管理中必须严格遵循文物建筑修缮相关规范及准则，以体现哲蚌寺的历史、科学、艺术、宗教价值，保持恢复文物建筑的原状及历史原貌。

#### (2) 现存文物建筑的详测数据及勘查结果

在自治区文物局及拉萨市文物局的大力支持下，前期勘查实测工作进展顺利。文物建筑现存状况及残坏情况已大部分详细记录在案。地形部分还需测绘部门进行测量定位。

#### (3) 历史文献考证

目前所掌握的文献、档案资料尚无反映建筑修缮内容的记载，需进一步深入调查。若档案、文献实无记载，以现存实物为主要依据。

### 3. 主要建筑材料及要求

设计中选用的工厂生产的各种建筑材料，必须有出厂合格证，并符合国家或主管部门颁发的产品标准；设计选用的地方传统建材必须满足优良等级的质量标准。

石材：用花岗岩平毛石，尺寸不小于原砌体的平毛石，且中部厚度不得小于200mm。要求毛石质地坚实，无风化剥落和裂纹。

砌筑砂浆：砂浆的配比采用重量比，M5砂浆的配比建议为水泥：石灰膏：砂=1:1:6；砂浆采用机械搅拌，搅拌时间不少于5分钟；砂浆应随拌随用，在拌成后4小时内使用完毕。砂浆的各项材料要求如下：

水泥：用425#普通硅酸盐水泥，必须是大厂水泥、新鲜水泥，出厂日期不得超过三个月，且不能受潮结块。

砂子：用中砂，含泥量不超过5%。

石灰膏：用优质生石灰块熟化，熟化时间不少于7天，采用空洞不大于3mm×3mm的网过滤。沉淀池中储存的石灰膏，应防止干燥和污染。严禁使用脱水硬化的石灰膏。

水：饮用水。

压力灌浆浆液：用砂、黏土、石灰膏和微膨胀水泥或硫铝酸盐水泥调制。砂浆的配比、可靠性、流动性以及灌入砌体能够充满缝隙而无收缩的性能要在现场经实验后确定。浆料强度等级要求为M5，建议配比为砂：黏土：石灰膏：微膨胀水泥：水=2:0.5:0.5:1:1.5。

木料：所有木料要求使用干燥的I等材，大木用料含水率<20%，方木和装修用料含水率<16%。

阿嘎土：采用无风化的坚硬的阿嘎原料。

边玛草：选用粗细均匀、完全干燥的边玛草。干燥存放时间至少要在半年以上。

钢筋：Ⅱ级钢： $\Phi 12$ 、 $f_{yn} = 335\text{N/mm}^2$ （钢筋用于修补裂缝时加强拉接）

混凝土：C20（水泥主要用于室外排水沟）

### 4. 修缮说明

#### (1) 木构架和木构件的维修。

大木残损严重的建筑揭顶，按照原式样、规格、尺寸重做。所用木材、木构件（包括新旧）一律进行防腐、防虫处理。（材质：椽子用沙棘；柱、梁用高原松；雕刻部分用藏青杨）。

在不揭顶、不落架条件下,采取打伞拨正和抽换木构件的施工方法,要注意新安装的木构件与结构(墙体)联系紧密,要填实空隙,防止变形;在维修和更换木梁时,尽可能在梁与墙搭接处增设木梁垫,减少梁端因局部压力造成的墙体开裂。

修补加固采用木条黏补裂缝,加铁件补强。

按原式修补,添配门窗,重做油饰。

(2) 阿嘎土楼面、屋面的维修。

屋顶及楼面垫层全部铲除,露出椽子和下面的梁、柱,根据残损情况修补或更换木构件。

室内阿嘎土地面、楼面的维修一律按传统方法、传统工艺。阿嘎土屋面的翻修采用改性阿嘎土做法。维修屋面的同时维修女儿墙的压顶,凡是残损的一律拆除后用改性阿嘎土重做,其他则用改性阿嘎土修补。墙帽石板(央巴)脱落部位按原式补配。

屋面排水坡度按现状——不小于3%;出水口做防水,现有出水嘴改为金属制水嘴。

(3) 壁画部分采取保护措施。

除尘;局部预加固处理(合成材料);表面清洗(溶剂);画面加固(加固剂);空鼓画面回贴(高分子材料);灌浆加固(合成材料);修补基层(传统材料);色彩平衡;支顶。

壁画的保护修复需前期对基层材料、画面颜料进行分析研究,在此基础上制定出严谨的保护加固设计。

(4) 排水沟的整治。

排水沟的清理要认真彻底,出现空洞和松动的部位,要及时进行灌浆和局部拆砌处理。需要延长排水沟的地段,按原样用石块和水泥砂浆砌筑,缝隙的砂浆要灌满。

(5) 对于甘丹颇章殿地垄部分待技术设计阶段进一步勘察。

清除地垄内的渣土、垃圾;地面进行防水处理(水泥砂浆),屋内设管通风口;墙体局部下沉、松动、坍塌的,采取剔补的方法补砌结实;墙体开裂严重的,采取压力灌浆;墙体局部空鼓的,采取局部摘砌;墙体强度不够的,用M5以上混合砂浆砌筑石质护壁墙;墙(土坯墙)墙面抹灰用传统材料——黄泥、红黏土和阿嘎土加砂分层抹平。

(6) 寺庙的通行道路进行修整。

(7) 倒塌的僧舍用房进行清理,基址整理保护。

(8) 对其附属康林、僧舍等建筑进行安全保养性维修。

(9) 经堂内吊顶丝织品做抢救性保护复制。

## 5. 修缮图纸(图4~图6)

作者单位:王时伟,故宫博物院

联系方式:北京市景山前街4号,邮编100009





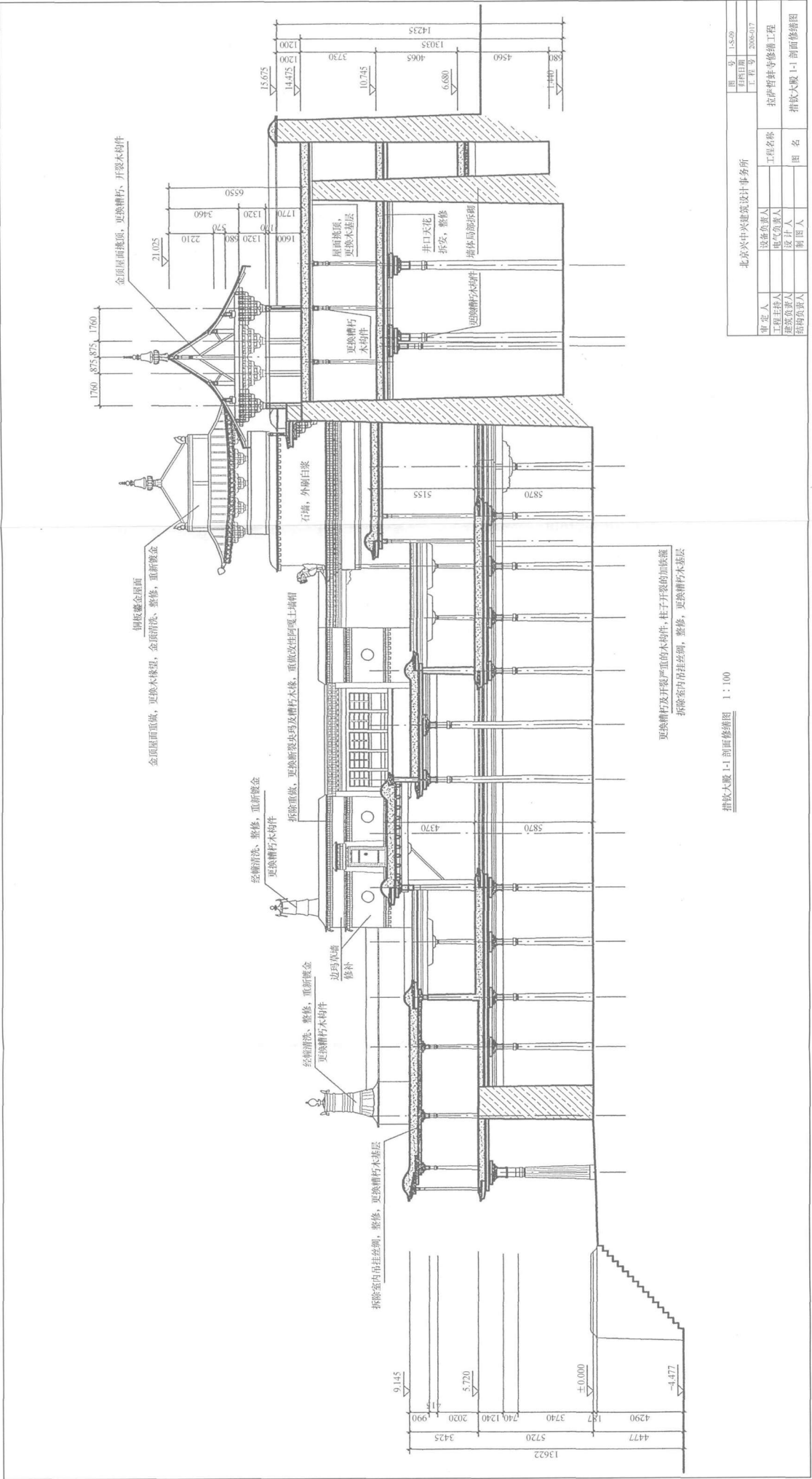
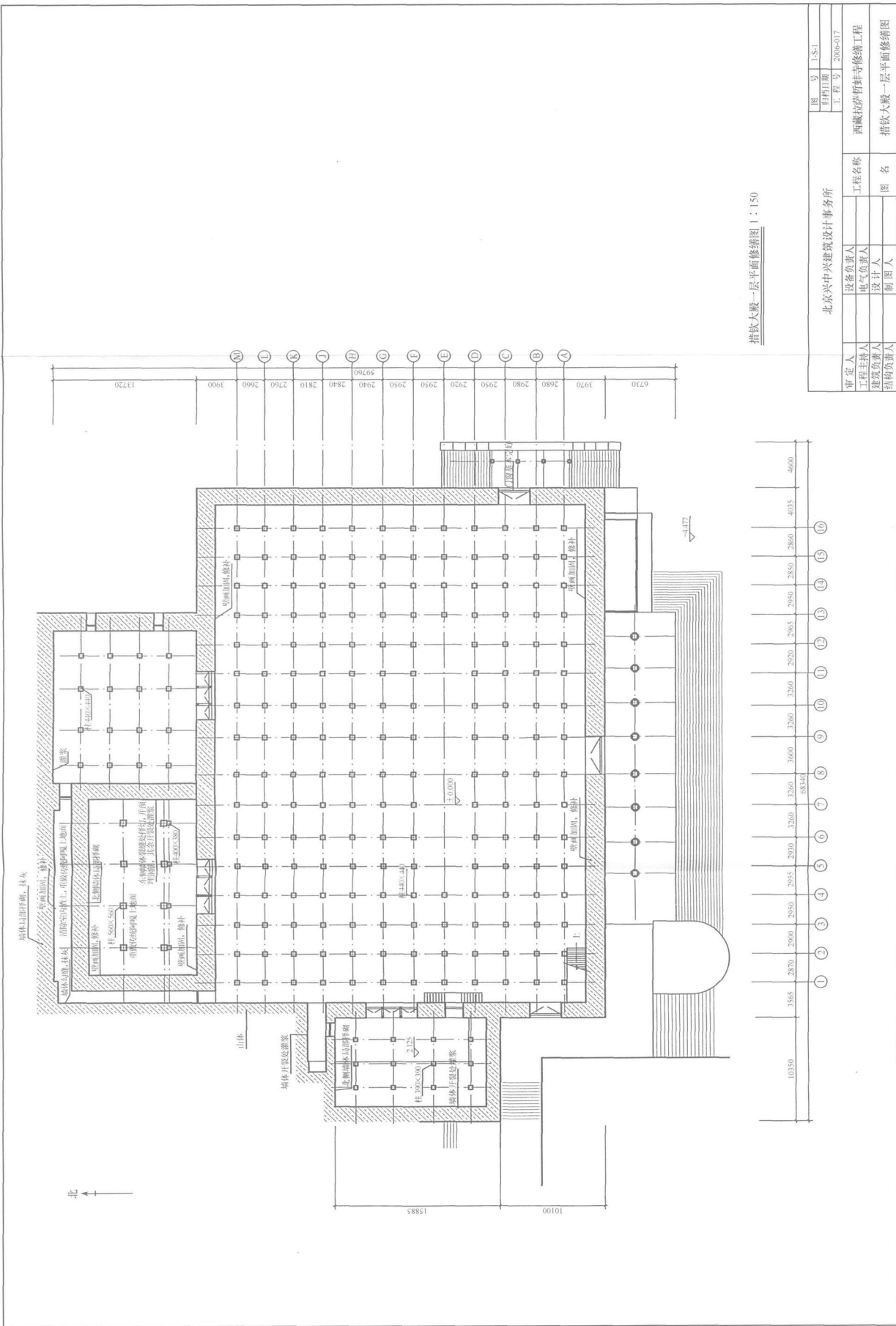


图 5 措钦大殿 1-1 剖面修缮图



北京中兴建筑设计事务所		图 号	LS-1
		日期	2006-07
		工程号	2006-017
审定人	设备负责人	工程名称	西藏拉萨布达拉宫修缮工程
工程主持人	电气负责人	设计人	
建筑负责人	设计人	制图人	
结构负责人	制图人	图 名	措钦大殿一层平面修繕图

图 6 措钦大殿一层平面修繕图