

宋汝窑深腹碗的修复

高 飞

摘要: 史书载宋代五大名窑“汝窑为魁”，汝窑器物流传至今者不过百余件，弥足珍贵。深腹碗出土自河南汝州张公巷窑址。笔者对该件汝窑深腹碗进行了认真分析，针对汝窑瓷器釉色、胎质、器形的特点制定了修复方案，通过清洗、补缺、打底、做色、补光五个步骤的修复工作将该碗修复完整。

关键词: 汝窑深腹碗 张公巷窑 瓷器修复

据史书载宋代五大名窑汝、钧、官、哥、定窑的得名可能始于明代宣德年间，而这五窑中宋代时即有“汝窑为魁”的说法，尽管是与同时的青瓷系统诸民窑比较而言，但由于汝窑烧瓷时间短促，仅从宋哲宗到宋徽宗，烧造了20年，传世品极少，故弥足珍贵。

汝窑为北宋宫廷烧制瓷器历年不久，又经北宋末年金人南侵中原，南宋人已有“近尤难得”之慨叹，流传至今者不过百余件，为宋代名窑中传世品最少的一个瓷窑。汝窑传世品造型也不如定、钧等窑丰富，以盘、碟类器皿居多。

汝窑的窑址过去一直以为在河南临汝境内，但考古工作者在河南临汝进行了大量调查和发掘工作后，仍然没有收获。1986年底，考古工作者再一次进行实地调查，终于在与临汝相邻的宝丰县大营镇清凉寺发现了汝窑窑址，并出土了宫廷使用的完整瓷器22件，从而揭开了汝瓷之谜。宝丰县在宋时属汝州，故名汝窑。而2000年河南省文物考古研究所在河南省汝州市张公巷发现窑址，其后几年间河南省文物部门在张公巷进行了抢救性发掘，出土了大量的青瓷器和匣钵等实物标本以及部分汝窑瓷器。深腹碗即出土自河南汝州张公巷窑址。

宋汝窑窑址位于河南省宝丰县。宝丰宋代隶属汝州，故简称汝窑，又因其是烧宫廷用瓷的窑场，故也称“汝官窑”。汝窑瓷器胎均为灰白色，深浅有别，与燃烧后的香灰相似，故俗称“香灰胎”，这是鉴定汝窑瓷器的要点之一。汝窑瓷釉基本色调是一种淡淡的天青色，有的为粉青，色调柔和，表面光滑且不透亮，有玉质感；釉层不厚，随造型的转折变化，呈现浓淡深浅的层次变化；釉面开裂纹片，多为错落有致的极细纹片，透明无色似冰裂，俗称为“蟹爪纹”。胎壁很薄，一般在2~3毫米。大多数出土器“吃土很明显”，肉眼看不到，用高倍放大镜可见许多土咬斑痕；上釉工艺为热熔釉浸浇，故釉下不存在气泡；器底部多有三至五个芝麻钉痕，此痕甚小，小如芝麻，且能看到灰色胎泥之本来面目。

经过观察，该件汝窑深腹碗具备了以上汝窑瓷器的典型特征。另外值得一提的是，此碗除了遍身布满冰裂纹外，还有较大的开片，这些开片的边缘处是黑色的线，与北宋官窑开片中的“铁线”相类似。修复前该碗高7.8厘米，口径11.9厘米，器壁厚约0.1厘米，圈足高1.1厘米，圈足直径6.2厘米。从圈足边缘至口沿处整个碗缺失将近三分之二，并无碎片（图1~图3）。

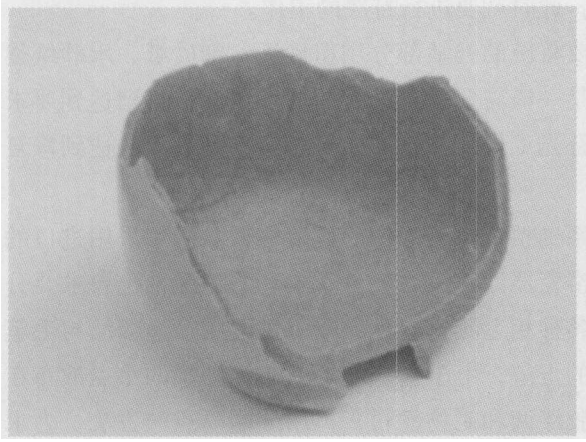


图1 深腹碗修复前

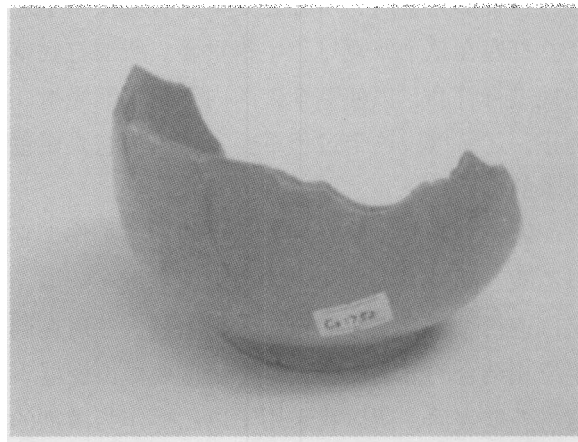


图2 深腹碗修复前

依据此件器物的具体情况，我制定了修复方案，即通过清洗、补缺、打底、做色、补光五个步骤的修复工作将该碗修复完整。

清洗主要是利用超声波清洗机对断口进行清洗，将存在于断口边缘沟缝内的杂质、污垢清除干净，并在黏结前用无水乙醇溶液擦拭断口，使断面更加洁净，保证黏结和修复的效果。

补缺工作是将这件待修瓷碗的外形复原达到完整。由于此件器物缺失将近三分之二，所以要该碗复原的唯一依据是自圈足到口沿立体面上完整的局部，这也是遵循文物保护和修复工作必须要以原物为依据的原则。实际上就是利用原物完整的局部翻制模具后用填充材料进行补缺的过程。



图3 深腹碗修复前

翻制模具的材料选用了牙科用的红白打样膏而非传统的油泥，这主要是因为打样膏遇热能变得很软，和油泥基本一样，而遇冷则能变得很坚固，其强度远远高于油泥而不易变形。在操作时利用普通清水和70°左右的热来控制打样膏的硬度，即在变软易于控制时翻制塑形，而在翻制塑形得很准确时及时将紧贴在器物内外壁上的两块打样膏模具浸在冷水里，这样就能得到很准确的两块模具。但必须注意的是，在将两块打样膏紧贴器物内外壁翻制模具之前，一定要在器物的内外壁上均匀涂抹上软皂水或凡士林作为脱模剂，否则将不能很好、很准确地取下翻制好的模具。

将翻制好的两片模具中的外模用夹子夹在碗缺失部分的边缘，利用无色透明、固化时间和强度适中的AAA牌超能胶混以1200目滑石粉的胶泥紧贴缺失边缘和外模均匀涂抹、填充，然后再将内模贴住碗断口处内壁与外模夹合在一起，这样等大约八小时树脂胶完全固化后，将两片模具取下，就既翻补了碗的一部分又将断口处于所补处黏结牢固。当然在涂抹胶泥之前也要在两片模与胶的接触面均匀涂抹上脱模剂，否则胶泥将与模具粘在一起难于取下。

依照此法数次就可将整个碗的外形修补完整。

在补形完整后，所补之处不免有坑洼不平之处，此时就要进行打底的工作。

打底在整个修复过程中很重要。所谓打底就是要将碗的补缺部分用粗砂纸、细砂纸、水砂纸逐遍地进行打磨，以使整个碗的内外壁平润光滑。这是一道需要反复进行的枯燥工序，直到达到要求为止。之所以说这个过程重要，是因为它是做色和补光工作的基础。如果表面不平是无法达到修复要求的。

做色是修复工作中最为重要的一项工作，它关系到整个修复工作的成败与否。操作采用进口的以乙酸乙酯或天拿水作为溶剂的硝基汽车喷漆。汝窑瓷器深浅不一、色彩丰富的特殊釉色要求要分层次进行做色，先按照原器做出主色，然后在调出各种相近颜色套色。整个过程用喷笔喷涂与毛笔手绘相结合的方法做色。这之后还要做出瓷器表面的土沁，由于这些土沁呈非常细微的小点散布在起身外壁表面，所以我采用了以乙醇作为溶剂的虫胶漆调和矿物颜料，再用牙刷喷点的方法。力求做到颜色过渡自然。

修复的最后一项工作是为做好色的瓷碗表面补光。

因为完好的瓷器表面具有自然的透明釉光泽，所以在修补后的地方，要通过用喷笔喷涂调好浓度的与颜色漆同一品牌的硝基无色透明漆进行补光。由于汝窑瓷器表面有色并不像一般瓷器那样表面有很强光泽，它表面光滑但不很透亮，所以要把握好透明漆喷涂的量，要做到恰到好处，不要过亮。

经过一系列的修复工作，基本使这件汝窑深腹碗达到了颜色自然、表面具有透明釉光泽、能够展览的要求（图4、图5）。



图4 深腹碗修复后

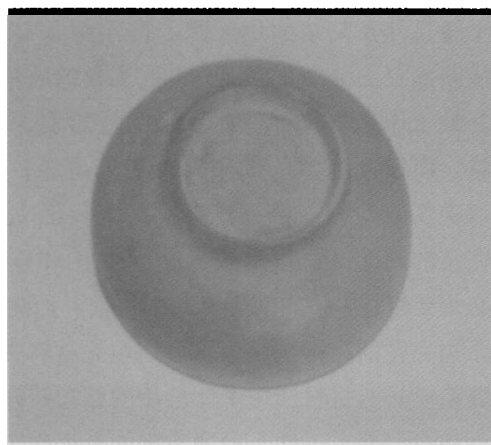


图5 深腹碗修复后

在修复这件器物的过程中，也遇到了没有解决的问题，即无法自然做出遍布在汝窑器物表面透明无色似冰裂的极细纹片，使修复效果受到了一定程度的影响，还要在以后的工作中积极寻找解决这一问题的方法，使汝窑瓷器的修复效果日臻完美。

作者单位：高 飞，故宫博物院

联系方式：北京市东城区景山前街4号，邮编100009