

吐尔基山墓金银器的纹饰和成分

王志强

摘要: 本文对吐尔基山墓金银器纹饰进行了解析, 采用能量色散 X-荧光分析仪对金银器进行了无损检测。

关键词: 能量色散 X 射线荧光分析仪 吐尔基山金银器纹饰 吐尔基山金银器成分

2003 年 3 月初, 内蒙古科尔沁左翼后旗吐尔基山采石场在一次爆破作业后发现了一座形制宏大的辽代墓葬, 墓主人是一位女性。从墓主人身穿的凤纹锦袍以及描金彩绘漆棺、大量金银器和珍贵玻璃器等出土文物看, 她应是一位身份极高的契丹族女性, 但从没有发现墓志铭分析, 墓主人可能是因罪而死, 并且从尸骨腹部、骨头中发现大量水银分析, 可能死于水银中毒; 从诸多出土文物的器形风格看, 墓葬时代应为契丹国早期 (五代时期), 其中彩棺上火焰式的铜珠具有明显的五代时期回鹘文化特色。此外, 墓葬内还出土了大量纹饰精美, 做工精良的金银器。

辽代金银器的动物纹饰, 表现了契丹族的思想意识和草原生活的痕迹。但这些动物纹, 已与早期北方的匈奴族、鲜卑族的动物纹有了明显的区别, 不如早期的动物纹具有凶猛之气, 而是增加了许多富贵、祥和之感。这时的动物纹已由自然化过渡到了图案化, 不论是龙、鱼、鸳鸯、虎、豹, 还是怪兽、猓猓, 它们的形象在保留了动物本身的特点外, 更体现了一种程序化和定居民族所特有的富华。如鱼纹、鸳鸯纹和龙纹金银器, 都充分表现了中国传统的神话和吉祥图案。此外, 还出土了鎏金摩羯纹银盘, 盘沿较宽, 上鑿两种花卉图案, 相间排列, 盘心最中央置一火焰宝珠, 外鑿刻摩羯纹, 相向迴游。银地金花, 交相辉映, 十分华美。摩羯本是印度神话中的动物, 可知辽代吐尔基山墓金银器的动物纹饰也渗透了印度文化的色彩。

通过采用能量色散 X-荧光分析仪 EDX2000 对吐尔基山墓金银器进行成分分析 (图 1、图 2; 表 1、表 2), 用能量色散 X 射线荧光分析仪对文物进行分析是典型的表面分析, 它的分析深度小于 40 微米。

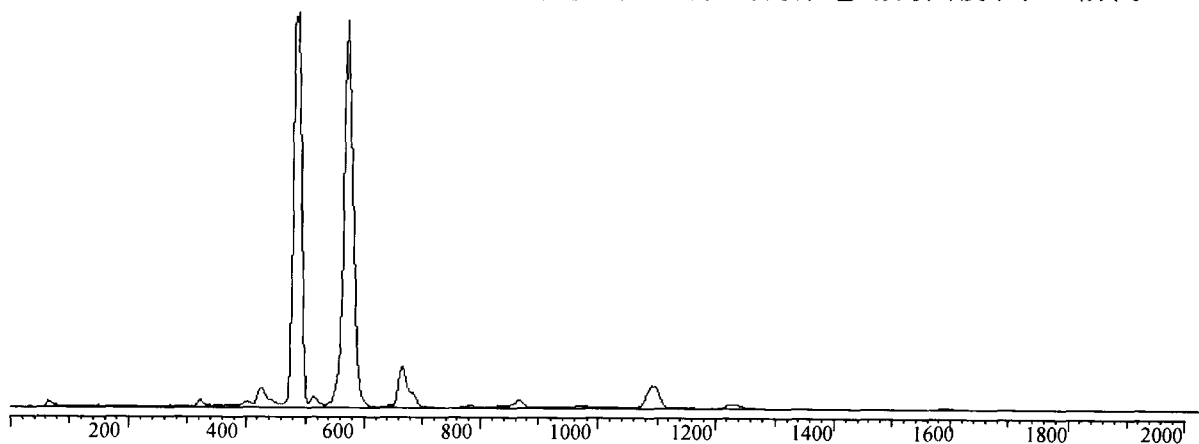


图 1 吐尔基山金饰品荧光分析谱线

表 1 吐尔基山金饰品成分

| 序号 | 元素 | 分析谱线 | 强度 | 浓度 |
|-----|----|------|-----------|----------|
| 1 | Cu | k | 23.3576 | 0.37455 |
| 2 | Ag | k | 149.2 | 9.28016 |
| 3 | Au | l | 3190.4003 | 90.34029 |
| 样品名 | | | 050424a | |

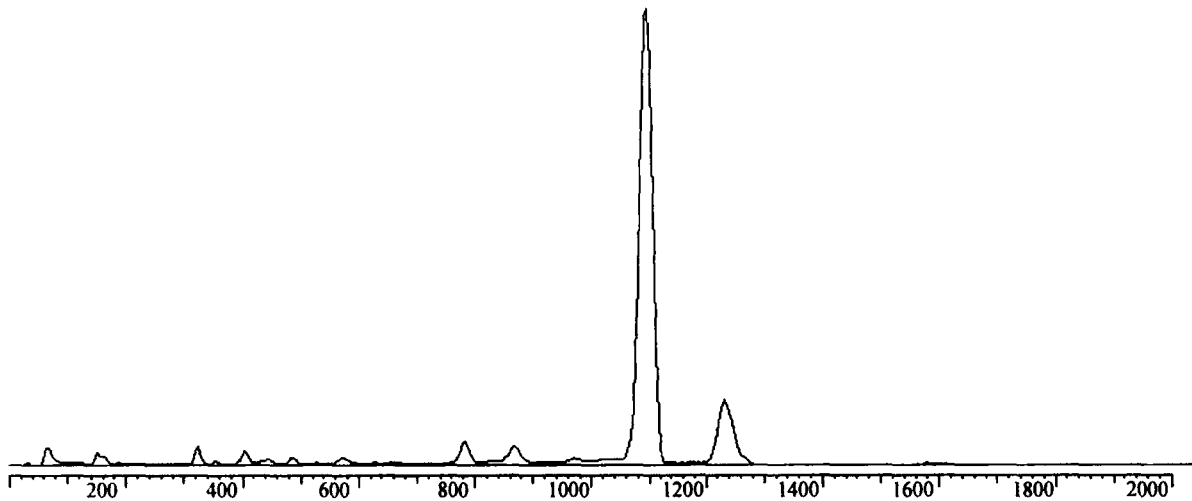


图 2 吐尔基山银饰品荧光分析谱线

表 2 吐尔基山银饰品成分

| 序号 | 元素 | 分析谱线 | 强度 | 浓度 |
|-----|----|------|-----------|---------|
| 1 | Cu | k | 52.4 | 2.5082 |
| 2 | Ag | k | 2737.6754 | 97.4868 |
| 样品名 | | | 050421-1 | |

通过对吐尔基山墓出土的 12 件金器分析看出其含金量大都在 90% 以上，对 6 件银器分析看出其含银量大都在 95% 左右，器物的主量元素的百分含量都很高。说明在辽代时，契丹人对贵金属的提炼工艺已经有了更进一步的掌握。

辽代金银器不仅造型独特，制作精美，而且种类丰富、纹饰繁复。研究表明，辽代金银器的制造已综合使用了铸造、焊接、掐丝、嵌铸、锉磨、抛光等多种工艺技术，这既是那个时代工艺水平的反映，也是契丹人审美价值情趣的表现。辽代金银器是中国古代金银器艺术的重要组成部分，集中体现了契丹贵族的奢华生活，也反映了契丹本土文化与内地文化、外域文化之间的交融。

参考文献

- [1] 内蒙古文物考古研究所. 辽陈国公主驸马合葬墓发掘简报. 文物, 1987, 11.
- [2] 陈述. 辽金史论集: 第一辑. 上海: 上海古籍出版社, 1987.
- [3] 中国社会科学院历史研究所宋辽金元史研究室. 宋辽金史论丛: 第二辑. 北京: 中华书局, 1991.

作者单位: 王志强, 中国国家博物馆
 联系方式: 中国国家博物馆, 邮编 100006