

智化寺明代佛像修复与保护

杨志国

摘要：智化寺始建于1444年，是全国第一批重点文物保护单位。智化寺现存佛像为明代佛像艺术的精品，经过历史长河的洗礼，在不同程度上产生了多种病害，为此我们于2003~2004年对智化寺内佛像进行了修复保护。此次修复严格按照文物保护修复的基本原则，采用中国传统的修复理念和方法，并与现代修复理念相结合，最终取得了非常好的修复效果，得到了文物保护专家的普遍认可。

关键词：佛像修复 保护 原则 方法

智化寺始建于1444年，是全国第一批重点文物保护单位。智化寺现存佛像为明代佛像艺术的精品，经过历史长河的洗礼，在不同程度上产生了多种病害。智化寺是国家重点文物保护单位，保存的佛像也是极为珍贵的文物，所以对于它们的修复我们采取非常谨慎的态度，由于这11尊佛像的修复难度比较大，特请国家级保护专家对具体的修复保护方案进行论证，提出宝贵意见，完善修复保护施工方案，使我们圆满地完成了此项修复保护工作。

智化寺佛像修复保护工程方案由中国文物研究所制定，经专家论证后，确定最终修复方案，从2003年10月由北京文物古建工程公司开始实施修复，2004年底完成修复，并经专家组验收合格。

一、项目背景

北京智化寺建于明正统九年（1444），是明英宗时期，司礼监太监王振的家庙，位于北京东城区禄米仓胡同，是全国第一批重点文物保护单位。整座寺院布局严谨、规模宏大，是北京保存最完整的明代木结构古建筑群。智化寺素以精美的古建筑艺术、佛教艺术和古老的“京音乐”而享誉中外。

智化寺现存四进院落，中轴线上的主体建筑基本保存完好。在智化寺内最大最雄伟的建筑如来殿内供奉有3尊佛像，如来佛端坐中央，金刚和梵王分立两侧。楼上万佛阁也供奉有3尊佛像，中间是毗卢遮那佛，两边分别是卢舍那佛和释迦牟尼佛，是大乘教理表示释迦牟尼佛的三种不同的“身”，即“法身、报身、应身”。佛像造型古朴典雅，制作工艺细腻，技巧纯熟，用色考究，是古代佛像中的精品，具有很高的艺术价值和历史价值。

除以上6尊佛像外，还有3尊三世佛和1尊韦陀像、1尊关帝像，共11尊佛像，是这次保护修复的主要对象。三世佛像形态优美，雕刻精细，佛身及背光均采用金箔罩漆的做法，使佛像显得既华丽又庄重。从造型及制作工艺上看可以算得上是古代佛像中的精品。韦陀像与关帝像形象威武，工艺精湛也是古代泥塑艺术中的佳品。

二、智化寺佛像的价值评估

智化寺是国务院公布的首批国家级文物保护单位之一，是北京地区现存极少的明代建筑群，建筑等级高，装饰典雅古朴，具有鲜明的特色及丰富的文化内涵，在中国古代建筑及寺院文化中占有重要的地位。作为典型的明代寺庙，智化寺以其严整的布局、庄重典雅的内外装修和精美的佛像雕塑而著称，再加上其独有的历史沧桑和有中国音乐活化石美誉的京音乐内涵，具有很高的文物价值和旅游价值。

三、保护修复的原则和目的

智化寺佛像修复保护工程遵守文物保护的“最小干预”，“可再处理”和“不改变文物原貌”的文物保护基本原则。尽可能保留 11 尊佛像的历史原貌，参考历史照片或相关佛像资料，在有依据的情况下把残缺部件按原位置、原材料、原工艺补齐；把有碍观感的破损部位，按原工艺修复、作旧；把活动部件加固；把不安全因素，在不破坏原物的基础上，尽可能排除。尽可能延长文物的寿命，最大限度将文物本身及所存内涵的历史信息留给后人。

四、佛像修复保护设计方案

中国的雕刻技术源远流长，不同时代的佛像都有它的时代特点。这次修复的佛像是明代的作品，在对内部结构分析调查的同时，也是一次对明代雕刻技法的研究。这 11 尊雕像都有不同程度的损坏，通过表面观察，主要病害是结构、配件等方面的松散、破损。但要想知道佛像的内部结构如何，需要利用一些现代科技手段（X 射线摄影技术）对佛像内部结构进行调查，搞清佛像内部结构及隐藏的病害。

此次修复的 11 尊佛像主要病害有四种，针对这四种病害及每尊佛像的具体情况又制定了具体的修复步骤，修复材料要经过试验筛选后使用。

(1) 佛像的颜料层及漆层（金漆层）剥落、翘起、龟裂（图 1）。特别是保存在如来殿内西面角落里的 3 尊佛像。因为这 3 尊佛像都涂有金漆，所以表层比较厚，龟裂及剥落现象比较严重（图 2）。对原地仗大部分脱落，表层残留部分也保存得不好的佛像（图 3）、基座等，使用传统加

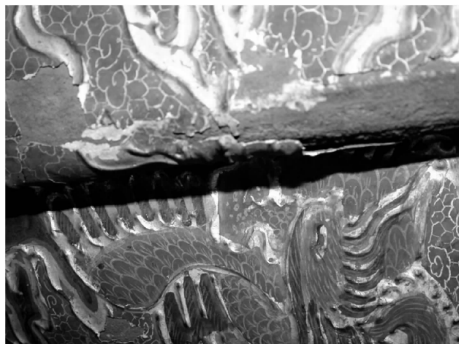


图 1 颜料层起翘



图 2 表面金漆层脱落严重

固技法，依照原始资料清理原旧地仗，表面重做地仗、贴金、罩漆、随旧；加固处理主要使用的黏结剂有油满、猪皮膘、明胶、丙烯酸树脂（PalaroideB-72）、醋酸乙烯、环氧树脂等材料，针对不同部位、不同状况有选择地使用。

(2) 佛像的手、脚等部件缺损。有的佛像手部脱落，有的佛像佛冠上的装饰物脱落，还有比较严重的就是殿内位于中心部的如来佛坐像，在1949年前无人看管的情况下，为了得到佛像腹部中所藏宝物，竟有人在佛像后身打开一个大缺口，现在缺口还在，佛像腹内已空无一物。这种人为的损害更应该早日进行修复。有些脱落的手、佛冠等部件现保存在仓库中的，可以进行复原修复。已丢失的部件，需要查找原始照片和资料，利用与佛像相同的材料、工艺进行重新雕刻复原，如果没有原始资料或资料不详，就不进行复原，待有了确凿的依据后再做修复。



图3 脸部地仗残缺严重

(3) 佛像的结构问题。首先，如来殿一层的两尊立佛都有不同程度的前倾，佛像的重量大部分压在基座的前部，使得基座前部的支柱发生倾斜，脱扣现象，部分支柱已丢失（图4）。这次修复工程将搬开大佛对佛像前倾稍作调整使支柱入扣，并把丢失的支柱补齐。以防止佛像突然倒塌造成不可挽回的损失。其次，万佛阁上3尊佛像的左右两尊内部结构都有一些松散，急需加固、扶正处理。

(4) 灰尘的污染。如来殿的佛像表层不是通体涂金就是绘有精美的服饰图案，给人一种华丽脱俗的艺术美感。但是，多年未除的灰尘使这些精美佛像的艺术效果大打折扣。其中，

有的佛像脸部已呈灰黑色，有的服饰纹样已模糊不清，佛像全身被灰尘及以前烧香的烟碳所覆盖，很不美观。去污可采取物理方法和一些有机溶剂法共同使用，去污处理与加固处理也可同时进行。



图4 金刚须弥座立柱缺失

五、智化寺佛像修复保护方案专家组意见

智化寺是国家重点文物保护单位，保存的佛像也是极为珍贵的文物，且修复难度比较大，所以对佛像修复，我们采取非常谨慎的态度，2004年9月特请国家级保护专家对具体的修复保护方案进行论证，提出宝贵意见，确保修复保护施工方案的科学性与可行性。

在专家会上形成四条意见：

(1) 专家组成员一致认为智化寺佛像修复保护方案基本可行，方案中所提出的三个文物保护原则合理，要求在施工过程中严格遵守。

(2) 整个修复工作以消除病害的原则修缮，在修复中不进行创作性复原。对残存的缺损件及装饰附件可以复原归位，在不影响结构稳定性的基础上，尽量少作添加和补配。

(3) 残损地仗可根据情况予以补齐，但只做色调协调和调整，不重做彩绘。

(4) 各种加固清洗材料应对佛像本身不产生不利影响和后遗症，注意新材料和原有材料的兼容

性和再处理性。对前期实验和施工过程进行详细记录，留下完整的档案资料。

在修复过程中要研究原材料原工艺，尽量保存佛像的一切历史信息。

三世佛的修复难度最大，修复方法的争议也大，在论证会前将其修复方法归纳了三种不同意见提交会议讨论，最后经专家论证采用了第二种方法；保持佛像现有金漆层只做清洗加固处理，加固现存泥层后补齐地仗，使地仗层于原始地仗层齐平，这样佛像不会表面显得高低不平，同时对金层及木胎泥层都起到保护作用，新做地仗层不再贴金，表面颜色可稍加处理，以增加佛像的整体感。

六、智化寺佛像现状调查及修缮内容、方法

智化寺初建时有佛像 30 余尊，由于历史和自然损坏等缘故，此次修复的 11 尊佛像修复前状况都不是很好。下面就挑选其中 5 尊比较有代表性的佛像，对修缮内容和方法进行简单的介绍。

1. 关帝像：现位于智化殿

原工艺做法：木骨架、泥塑，表面金箔罩漆。

修复前状况：头盔缺盔缨；鼻子表面破损；头部胡须下开裂翘起直至后背，头部已活动；左臂脱落断为三节，且缺食指、中指、小指；右臂从肩部开裂而且活动，右手缺拇指、食指，手呈握刀状，刀已缺失；两肩飘带断裂可活动；胸前甲冑缺饰物；衣前摆残缺；衣后摆开裂一尺左右，裂口两寸泥胎已粉碎；全身衣甲有残破多处；整尊佛像松散活动，衣后摆用一根木棍支撑；脚踏“山石”（木刻）有多处残破开裂，裂口 1cm 左右，表面为颜料五彩；“山石”下基座已松散缺板，表面一麻五灰地仗已经脱落 50% 以上，其余部位大多翘皮、开裂、空鼓。

修缮内容及方法：

(1) 用羊毛刷和小型吸尘器清除佛像表面尘土，除不掉的污垢用脱脂棉蘸乙醇清除。

(2) 依据历史照片或相关佛像资料，恢复其形状，加固整个佛像。

(3) 从库内取出残存手臂、手指、飘带等按原泥塑方法补齐外形，在断裂处连接并加固好，缝隙处按原工艺修补。

(4) 从库内取出残存关帝刀修补好，配制刀杆、刀攥，表面做地仗，贴金作旧；其他残缺部位，表面作地仗，贴金、罩漆。

(5) 清除脚踏“山石”表面浮土，用油灰把裂缝填实，进行表面颜料层加固、随旧。

(6) 加固基座，补齐地仗，按原样式恢复表面油饰贴金。

修复流程：除尘—清洗—安装残件—加固—找补地仗—钻生油—找补地仗的地方贴金—罩漆—作旧。

2. 三世佛 1 号——释迦牟尼佛：现位于智化殿

原工艺做法：佛像木胎，糊布地仗，表面贴金，罩漆。背光木结构，表面贴金。须弥座木结构，雕刻装彩，其余部位糊布地仗油饰。

修复前状况：佛像表面地仗已 90% 脱落，但脱落厚度不一样，脸部脱落断裂处，灰厚约 1cm。剩余地仗大多开裂、空鼓。个别地仗脱落下面发现有油皮和油灰地仗（工艺待查）。佛像装藏背板丢失。右臂断裂，缺右手一只。莲花座、背光和须弥座结构基本完整。背光缺莲花四朵，缺龙角、

花瓣；须弥座缺表面雕刻饰物，束腰处缺宝瓶等，束腰处缺支撑柱 6 根。

修缮内容及方法：

(1) 用羊毛刷和小型吸尘器清除佛像表面尘土，除不掉的污垢用脱脂棉蘸乙醇清除。

(2) 加固整个佛像结构，把残缺部位依据历史照片或相关佛像资料恢复其形状，表面按原工艺做法恢复添配残破手臂。

(3) 补齐佛像旧地仗，钻生油加固。

(4) 表面残留的金漆层用棉布包热沙子加热、回软、用油满回贴加固。

(5) 佛像背光加固，依据历史照片、资料补齐莲花、龙角、花瓣，表面作地仗贴金。其余细小裂纹不动，清除表面尘土。反面把残破处修补齐。

(6) 须弥座清除表面尘土后加固，依据历史照片、资料补齐所缺装饰物、支撑柱。用羊毛刷清除表面浮土，彩地进行表面加固。

修复前、修复后图片分别见图 5、图 6。



图 5 三世佛 1 号修复前

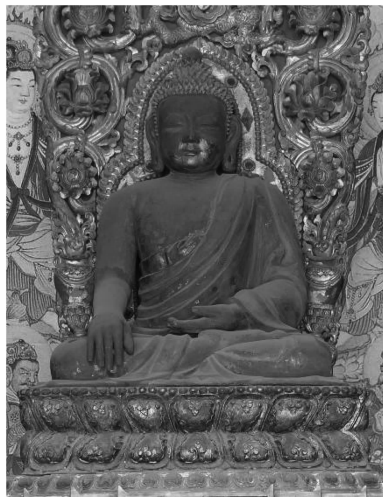


图 6 三世佛 1 号修复后

3. 梵王：位于如来殿

原工艺做法：佛像木胎，糊布地仗，表面文饰做法为拨金五彩和沥粉贴金彩绘做法。须弥座木结构，雕刻装彩，贴金。

修复前状况：

(1) 缺冠，右耳缺耳环，左手断裂，右手法器不全。衣下摆缺飘带，腰带缺饰物，缺后腰带。

(2) 表面地仗块状脱落 5%~15%，空鼓开裂 5%~10%。

(3) 顺着木纹拼接缝开裂有 8~15 道，缝长约 2.5m，缝宽 1~7mm。

(4) 须弥座上面不水平，前倾 10 度左右。前面束腰支撑柱已经被挤压出来。已缺少三根支撑柱。表面雕刻饰物大部分已丢失。须弥座的地仗大部分已经脱落，露出木骨。

修缮内容及方法：

(1) 清除表面尘土，将起翘的表面颜料层回贴。

(2) 调整须弥座水平。搭脚手架，把佛像用软布围好，外用海绵包好，16 人把佛像抬起，在

基座砖上抹灰，晾干后，在须弥座不受力的情况下，添配好支撑柱，调好水平，然后把佛像放回到须弥座上。

(3) 残缺部位依据历史照片或相关佛像资料恢复其形状。

(4) 表面按原工艺做法恢复随旧。裂缝处用气泵吹出尘土，用针管向缝内注射黏结材料，防止裂缝继续开裂。缝口翘皮、空鼓地仗回贴加固，裂缝补好随旧色。

(5) 脸部颜色与如来佛、金刚不同，呈红褐色，修复时取样对表面涂层进行检测，检测结果为：选取适当的清洗材料进行清理。

(6) 修补左手小拇指和食指，须弥座表面雕刻饰物添配齐整，按原工艺彩画贴金、随旧。

4. 如来佛：位于如来殿

原工艺做法：佛像木胎，糊布地仗，表面文饰做法为贴金做法。莲花座木刻，单皮灰地仗，表面糊一道纸，彩画金琢墨做法。须弥座木结构，雕刻装彩，贴金。

修复前状况：

(1) 佛像后背缺板一块（宽 0.32m、高 2.1m、厚 0.15m）。佛像装脏已空。佛像正面有木板拼接的通缝，8~12 道（长度 0.8~1.5m）。佛像发髻少量缺失。

(2) 莲花座莲瓣活动，40% 左右的莲瓣表面地仗已脱落、空鼓。还有 40% 左右的莲瓣是后期修缮过，这些莲瓣虽然表面地仗不坏，但不是金琢墨做法。

(3) 须弥座结构较完整。表面雕刻饰物有部分已丢失。须弥座地仗大部分较完整，局部有脱落现象。

修缮内容及方法：

(1) 残缺部位依据历史照片或相关佛像资料恢复其形状。

(2) 表面按原工艺做法恢复随旧。背板补齐作地仗。裂缝处用气泵吹出尘土，用油灰把裂缝填实，防止裂缝继续开裂。缝口翘皮、空鼓地仗回贴加固，裂缝补好地仗、随旧。

(3) 把莲花座破损严重的表面清理干净，补齐地仗，做金琢墨彩画。前期修缮过的莲瓣，重作金琢墨彩画，随旧色。

(4) 须弥座表面雕刻饰物添配齐整，捉三道灰，刷两道油，作旧。

修复前后图片见图 7、图 8。



图 7 如来佛背后修复前



图 8 如来佛背后修复后

5. 毗卢遮那佛：位于万佛阁

原工艺做法：佛像木胎，中空，糊布地仗，表面文饰做法为贴金做法。莲花座木刻，单皮灰地仗，片金莲瓣做法（后期修缮为金粉）。须弥座木结构，雕刻彩画，贴金。

修复前状况：

(1) 佛像表面地仗 100% 均匀开裂（裂纹间隔 1~3cm），但并不翘起，只是局部有空鼓。表面金箔罩漆已脱落 60%~70%，其余还有翘皮现象。缺毗卢帽，缺发迹 50%。木板拼缝有细小开裂。

(2) 莲花座较为完整。

(3) 须弥座的结构较完整。须弥座束腰缺力士 9 尊，其余 9 尊均缺脚，缺手臂。表面雕刻饰物有部分已丢失。须弥座的地仗局部有脱落现象。

修缮内容及方法：

(1) 毗卢遮那佛虚弥座原有 16 个威严凛凛的护法力士，经过 560 年风雨之后，只剩 7 个，且残缺不全，此次修复，将所有残缺补齐，恢复了力士原有的风姿。修复须弥座残损力士 9 个，其中库存 1 个，添配须弥座力士 7 个。表面按原工艺做法，所缺饰物依据现存，添配完整，脱落地仗加固补齐。

(2) 清除佛像表面尘土，由于佛身表面地仗及贴金脱落严重，将全部铲净，露出木雕后，打磨，钻生桐油加固后在进行打磨，攒泥子、捉缝灰、捉中灰、捉细灰，钻生桐油，垫底漆打金胶油，金箔罩漆，作旧两次以使佛像显得古朴和谐。

(3) 莲花瓣除尘，重新插入、固定。

(4) 底座清理除尘，破损的地方撕开钻生油两道、找灰三道、刮泥子、刷漆、作旧。

智化寺佛像修复保护工程为了尊重历史，增加修复方法的准确性，购买了 10 张历史照片。这些老照片在修复过程中对佛像断裂、脱落部位的位置调整起到了非常重要的作用。同时，为了更好地保护佛像的木质部分，对佛像所用木材及破坏木材的虫子进行了专门的检测，经检测得知如来佛木质为麻楝，三世佛木质为糠椴，佛像基座的虫子叫粉蠹。这为木材的保护提供了有利的依据。

智化寺佛像修复保护工程采用了中国的传统修复理念和方法，结合具体情况制定了适合的修复方案，同时严格按照文物修复的“不改变文物原状”基本原则。例如，在智化殿三世佛的修复中，佛身并没有采用铲除原地仗，重新贴金的做法，而是采用了“最少干预”，尽最大可能保留历史原貌的原则进行修复。工程验收时得到了文物保护专家的普遍认可。

最后，感谢中国文物研究所陈青博士、北京市文物古建工程公司刘玉明老师对本人撰写本文的大力支持和帮助。