

磁州窑白地黑花瓷器修复中的几个问题

吕淑玲

摘要：磁州窑是我国古代专门烧造供应周围地区民间瓷器日用品的窑场，而白化妆瓷是磁州窑系里的典型代表，本文介绍了修复磁州窑白地黑花瓷器中几个需要注意的问题。

关键词：磁州窑白地黑花 修复

磁州窑是我国古代专门烧造供应周围地区民间瓷器日用品的窑场。它是当地出产的瓷土为原料，由于当地瓷土的品质不高，因而成品的胎体较粗，颜色不纯，为此，磁州窑的产品在胎釉之间加施白色化妆土，这样达到了粗瓷细做的目的。同时，以这层化妆土为基础，磁州窑发展了几十种丰富多彩的装饰，特点是黑白反差强烈、色彩鲜艳。由于磁州窑的产品主要是供民间使用，因而磁州窑器物的造型和装饰艺术具有强烈的民间艺术色彩。

磁州窑以施化妆土为特色的粗瓷细作的工艺，丰富了陶瓷的装饰效果，也赋予了这些窑场以极强的生命力。同时，在化妆土上施加的各种装饰，尤其是磁州窑继承并大大发展的釉下彩绘、釉上彩绘和彩釉装饰，造成一种黑白对比强烈、色彩鲜艳的明快、生动的装饰效果。以这种强烈的反差效果为手段，采用极自由潇洒的画风来表现民间喜闻乐见的通俗题材，磁州窑形成了特有的质朴、洒脱、明快、豪放的特色，深受人们的喜爱，成为一代名窑。

今天当我们一提到磁州窑，首先映入眼帘并想到的就是磁州窑白地黑花，因为它是磁州窑系里最典型的瓷器。白化妆瓷是所有磁州窑类型瓷器的基础，从窑址发掘情况看，白化妆瓷在所有产品中占了绝大多数，是磁州窑的主流产品，因此收藏这类的瓷器也很多见。然而，由于年久和瓷器的自身特性，出土的完整器也很少见，通常出土的是一堆碎片，再经过修复，完全可以恢复其原来的面貌，以重新展现在我们面前。

当然，修复一件瓷器也是有很多方法的，如考古修复、展览修复、商品修复等，不论哪种方法，其目的都是修旧如旧，用以展示给人们，用其自身的文化内涵和历史意义，来体现中国古代劳动人民的智慧，使国人人为之骄傲与自豪。修复一件瓷器关键是要观察器物自身的信息，这样才能掌握修复要点，各方面的结合和谐了，整体看上去才会感觉满意。下面用三件不同时期磁州窑白底黑花瓷器的修复实例，讲讲修复中的三个问题。

一、黏接不可忽视

大家知道，元代磁州窑白地黑花瓷器的特点是厚重、硕大、浑圆、大盆、大罐、枕多见。纹饰主要有云龙、云凤、云雁和鱼藻纹等，因此称之造型实用，纹饰生动，富于生活气息。因为元代彭



图1 元鱼藻纹盆出土时碎片

城地区的磁州窑又掀起了一个制瓷高潮，除继承宋金时期传统品种外，又扩大了生产规模，大型器物的生产也增多。近年来，在彭城的旧城改造中更是大批量、大规模地发现和出土了数以万计的元代瓷器、瓷片。当时北京作为元代都城，很多居民居住在这里，同样使用着大量的磁州窑产品。这件磁州窑白底黑花鱼藻纹盆就是在北京平安大街建设时出土的，当时已碎成20片，面目全非（图1）。

根据文物收藏者的要求和我们的建议，我们对这件鱼藻纹盆做了展览修复。通过对碎片清洗、拼对黏接、补缺复位后，我们发现这件白地黑花鱼藻纹大盆，直径为48cm，高13cm，简直就是磁州窑一件艺术精品。它里施白釉，外施黑釉，口沿绘白色化妆土，内壁绘三弦纹二道，中间至盆底绘竖着的细曲线表示水波荡漾，底部用黑圈线纹绘与水纹分开并绘鱼藻纹。鱼身上下有两株水草飘动，鱼游动于水草间追食水草，形象生动逼真。整个盆的造型如同一个小型鱼池，器内盛满水后，确有“如鱼得水”、生动活泼的艺术效果。正是由于这件器物庞大，在黏接中遇到了不小的问题。当我们把每个器物碎片的茬口用酒精清洗干净，一片一片精心黏接到最后一块时，发现不能合拢，错位0.5cm。这是黏接中不经细所致吗？仔细检查了每个接口的缝隙都很吻合，不会呀！在决定返工的前一刻，我们试着将两个碎片茬口用力压，当尽量接近对平的时候，发现由于大盆的腹部过于薄细，最薄处只有0.5cm，合不拢是由于瓷片的弯度缝线太长膨胀所致。

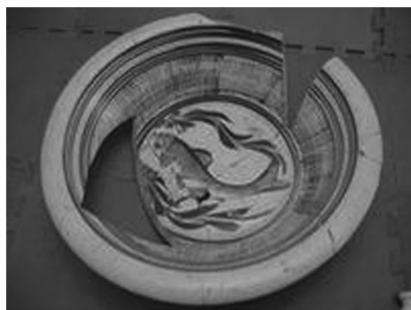


图2 元鱼藻纹盆黏接后

这样，在外力的作用下，选用快速环氧树脂胶，大盆迅速黏接得天衣无缝（图2）。

黏接环节是古陶瓷修复中的重要部分，后期的工作全靠黏接的平滑，不可有一点瑕疵。因为古陶瓷的表面光滑、透亮，没有遮饰掩盖的地方，一个小坑、斑点都会影响修复后期的效果。而展览修复又是在不破坏文物的前提下进行的，所以没有后路，只有粘平。在黏接中，最重要的步骤有：

(1) 机械或超声泼震除碎片上的黄印污渍。

(2) 将瓷片自然风干24h。

(3) 黏接前用酒精清洗茬口。

(4) 拼对适合后涂薄薄一层无色透明环氧树脂慢干胶，2min后进行黏接，缝隙平、吻合后再用热熔胶将两瓷片临时固定（慢干胶有随时调整的时间，很适用黏接瓷片）。

(5) 待12h完全固化后，将热熔胶拆除，就可以了（热熔胶拆除时滴放少许酒精会好拆些）。

二、风格各异的装饰手法

有人说，古陶瓷修复最难的要属做色和画纹饰了。在刚刚摄入古陶瓷修复行业时，我也有过如此的尴尬，觉得做瓷器中的色和纹饰简直就是千变万化，太难了。经过一段时间的实践，我认为任何事物还是有它的特殊性的，只要抓住其特征还是可以做好的。古陶瓷修复也是如此，做色和纹饰的修复重点主要是看、读懂每件瓷器身上的信息，才能把握得更准确。在这里想通过金代白地黑花纹

饰罐、元代白地黑花鱼藻纹盆、明代白地黑花纹饰碗的修复经历简单介绍修复中的做色和绘画特点。

磁州窑白底黑花瓷器在众多的装饰手法类型里属釉面彩绘类。所谓的釉面彩绘多数都是在胎皮干后直接在胎上绘画，然后再造上透明釉，进行烧制，这一类的釉我们也称之为釉下彩绘。磁州窑的釉下彩绘类大体上有白底黑花、黑底贴绣花、绿底黑彩、红绿彩、孔雀蓝底黑彩等。白底黑花是现在磁州窑类使用最多的品种，也是最有特色的。磁州窑的胎土是就地取材，这也决定了胎色发灰，所以它必须要在绘画前在这个胎上面造一层白色的化妆土，我们能看到这个釉下发白，这就是底下有一层化妆土，然后在这个化妆土上进行绘画。画过以后再在上面罩上一层透明釉，就形成现在这种釉下的白底黑彩的绘画风格。磁州窑所使用的白色化妆土根据我们长期的观察和研究，它主要有两类，一类为白色化妆土，颜色乳白、比较浓稠，所以颜色反差也很大，像这一类白色，我们能看到罩过透明釉以后它仍然很白。还有一类化妆土白色偏灰，它罩过这层透明釉以后，我们看到它这个颜色是灰色，反差比较小。所以我们在鉴定磁州窑瓷的时候，依据化妆土就可以解决很多问题。

根据以上内容我们不难发现制作的顺序是：施化妆土—绘画—罩釉，化妆土也就是白地，它的成色也不相同，这就给我们的做色绘画提供了重要信息。各个时代特征不同，修复的方法也不相同。底色（白地），调准色后需要不同工具做上，特殊地方要毛笔拉、点上。古陶瓷修复时做色的方法有很多，最常用的有喷涂法、拉涂法、弹涂法、点涂法等，使用哪种方法是要看器物修复部位的特点的。金代磁州窑的装饰风格趋于简化，地色由于当时的土质、淘炼技术、温度的局限性，表面虽光滑，但色泽的组成颗粒还是很大的，色彩也不同，纹饰虽简单，但很粗犷。因此，这件辽金小口罐在做底色时先用喷笔涂上最浅的一道底色，再用一般的毛笔点涂其他颜色，待干后用毛笔画上缺少的黑色花纹饰样（图3）。元代鱼藻纹盆就不同了，其胎色较细密，纹饰多并流畅，笔法活泼，还有两处纹饰的残缺部位要临摹相近的纹饰绘画上。大盆的表面还有很多污浊和黑色斑点，这些都要做上去才会像。同样在做色的时候，先用喷笔做上一道最浅的底色，毛笔画上缺少的纹饰，再用毛笔点上黑色斑点，并渲染上污浊痕迹（图4）。明代，磁州窑的制造工艺有了突飞猛进的发展，胚胎的细密、地色的纯洁、绘画纹饰的灵活多变都是这个时期的典型特征。在做底色时要调准确米白色的色彩，直接用喷笔喷涂覆盖接缝处，越窄越好。羊毫毛笔绘上细小的图案纹饰（图5）。

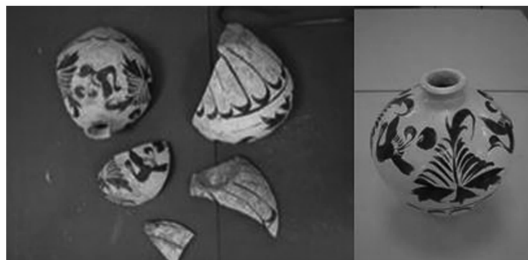


图3 金白地黑花小口罐修复前后



图4 元鱼藻纹盆修复后



图5 明白地黑花纹饰碗修复前后

三、斟酌修复后的整体效果

一件修复作品经过若干工序终于完成了，有的时候我们过于注重局部，而忽视了整体的连接。因为我们在修复补缺时都是胎子的颜色，是不能完全看出与原物衔接的准确性和圆滑性的。有时用手摸着感觉平了，等做上颜色却不平也是常见的，有时线条的打磨和实际胎修工艺的棱角不延续等，只有做上颜色后才能准确地校对整体的效果，这一点是不能忽视的。方法有以下几点：

(1) 表面的平整。平整乍一听很容易，而在瓷器身上体现到完全平整是要费一定工夫的。因为瓷器没有一件是在一个平面上的，这和烧造时窑变的自然形成有一定的关系。而且在断面光釉上复原本身就需要很强的黏接力，大部分器物都有弧度，打磨起来就要掌握好力度，不平的地方再补再打磨，直到补平为止。

(2) 棱角的衔接。所谓的棱角，就是拉坯和修坯时的线条，它们都是在旋转时操作的，每条筋骨和线条都是连贯、有力的。在我们修补时做完色后要观察是否与原来一致，整体地看每一个修复部位与原线条的联系是否妥当。

(3) 纹饰的自然。纹饰也就是在白底子上画的花纹。补配自然要与原来风格相同，粗细线条的交代要吻合接起，特别是在与原来纹饰相接的部位深浅要适当，如果深了就再淡描一下，浅了再加深些，总之接口处是最容易让人看出修复痕迹的，纵观整体加以修改会大大提高修复效果的。例如鱼藻纹盆主要看几条圆形旋线、鱼草、鱼的连接。

我们现在的古陶瓷修复，其实和绘画中的临摹是一个道理。要看就要仔细观察制造工艺、时代特征、材料的选用。只要把这些问题掌握好了，就可以做到古今贯通，将古老的中国文化发扬光大。