

清《洪范竹石图》修复简述

王岩菁

(故宫博物院, 北京 100009)

摘要: 本文以修复清代书画作品《洪范竹石图》轴的工作实例, 简单叙述了作为博物馆书画藏品的修复方法和心得体会。

关键词 洪范竹石图 揭荒 书画修复

清《洪范竹石图》是地方博物馆收藏的一幅书画作品, 2010年5月委托故宫博物院修复。笔者于2011年初接受此图修复任务, 2011年10月完成修复工作。笔者有所修复心得, 愿与从业人士分享, 先将该作品和作者做一简要介绍。

《洪范竹石图》轴, 清, 洪范绘, 纸本, 墨笔, 画心纵: 127.8 cm, 横: 43.4 cm。本幅自题: “笏润挹朝爽, 尊凉借午阴, 修簧初解箨, 风动壁间琴。梅溪六兄大人法鉴。石农洪范”。下钤二印: 上为白文“洪范之印”, 下为朱文“石农”。诗句旁钤“青林翠竹”葫芦形印。画右下角署印曰“翰墨留人间”。此图绘有两杆劲竹迎风而立, 下有一太湖石。整个画面构图简洁明快, 用笔苍劲有力。竹叶墨色变化丰富, 层次感分明。画中有较强风动的感觉。画家以豪放的笔力, 浓淡相宜的墨色自由挥写, 既表现了竹子的勃勃生机, 春意盎然的状态, 也反映出作者安逸闲适的放松心情。

洪范, 字养泉, 号石农, 安徽休宁人, 一作歙县人。官至兖沂曹道。据《墨香居画识》、《墨林今话》、《安徽画家汇编》等书记载: 洪范, 石农, 白楼过客, 小蓬莱, 观察使者, 清乾嘉, 休宁人, 博雅工诗, 早岁声名溢都下, 以诸生佐幕从征后藏, 所历西番各部山川战守形势, 悉绘为图。书法画笔, 俱磊落超隽, 雄视一切, 山水宗痴翁, 苍浑见骨, 墨竹师坡公, 潇洒飘逸, 间写万竿烟雨, 及片石疏林小景, 则又别饶意趣。

此件书画作品, 由于受到污渍、折痕、开裂、起翘等多重损害, 画心破损, 画面暗黄, 尤其是画心因前次修复不当造成的损伤。旧裱有污渍、撕裂, 裱料为白色纸质天地头, 浅米色圈档, 平头装裱(图1)。修复包括画心清洗、揭背、全色, 并重新装裱等几个方面。现将修复心得简述如下。



图1 修前

1. 清 洗

此画心为纸本墨笔，因有起翘、开裂，用温水淋洗画面时，施水要轻柔，用排笔轻压画面，通过水的流动带走污渍，直至流水洁净。洗画时，古旧书画的清洗以使用温水为宜，达到去污目的即可。

2. 揭 背

为了保证纸本书画在揭裱时的安全，将专用的衬绢用水绷在案上，把清洗后的画心吸附在衬绢上，用棕刷轻排刷实画心，衬绢在画心与画案之间，无论画心破损程度如何，既可固定画心，又可保护画心的完整性。

揭画心工作是书画修复的重中之重。揭背是将画心后面的旧背纸和托心纸揭掉，其中以托心纸对书画的影响最大，因其直接关系书画命运，故又称命纸。《装潢志》对此曾有记述：“书画性命，全关于揭”，揭背是书画修复中最重要的工序，

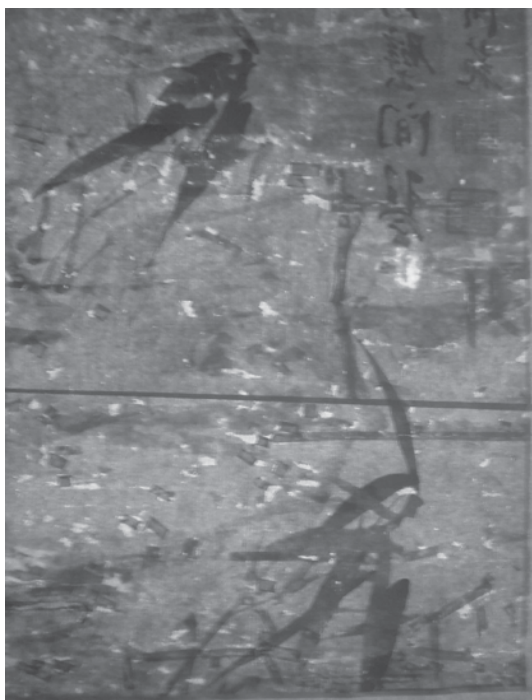


图2 修中

如果方法不当，或稍有不慎，造成画面厚薄不均，损伤画面。先将潮湿毛巾盖在画上闷透纸背，使纸层中的糨糊软化，然后进行揭背，这样可以逐层揭去背纸，不易伤到画心。如果有些地方揭纸比较困难，用手指在托纸上轻搓，将产生的纸屑条揭去。在揭心时发现，由于命纸底下，残留有更早期没揭干净的命纸，显示本画被修复的次数并不止一次。另外，还发现该件纸本画心因前次的不当修复，造成画心揭荒、薄厚不均，画心背面还直接粘贴有许多纸条。所以此次修复揭画心时，就要非常谨慎。对于旧裱造成画心揭荒部分，要适可而止，不可过分追求一致。搓纸的表面时，要注意观察画心与托纸的粘接，用手指的触觉掌握纸屑的薄厚。此类书画的揭背，既要做到揭去旧裱命纸，又不能伤及画心，这就需要掌握相应的专业知识，同时要有丰富的工作经验和较高的工作技能（图2）。

3. 托 心

揭去托纸后，直露画心的破损状况。原裱画心不仅有揭荒，还在画心背面上补有颜色深浅不一的纸条，纸条与极薄的画心粘接牢固。因此，不可矫枉过正，非要取下而伤及画意。解决的方法是：染托心纸时，尽量接近画心颜色，这样能淡化旧裱纸条的颜色和痕迹。如果托心纸过于浅或深，色系偏差，在之后的全色修复过程中，造成全色费时费力，突显画心破损痕迹，使整幅画面不

协调(图3)。

下一步是托心。在托心时,上浆要注意糨糊的厚薄程度。浆厚画心易发硬,浆薄则粘连不结实。托好画心后,将画心连同衬绢一起,先上下垫纸排实,使水分充分渗透到垫纸上,然后将衬绢去掉,如有画心粘连在衬绢上,要用毛笔蘸清水还原。最后再次把托好的画心排实、待干。

古书画的修复,无论是纸本画心还是绢本画心,折裂的地方都要在托心后,经过贴折条,予以加固。折痕如若遗漏,重新装裱的书画虽经覆背,依然会折痕显现、断纹如故。另外,画心揭荒处,还要用宣纸隐补。

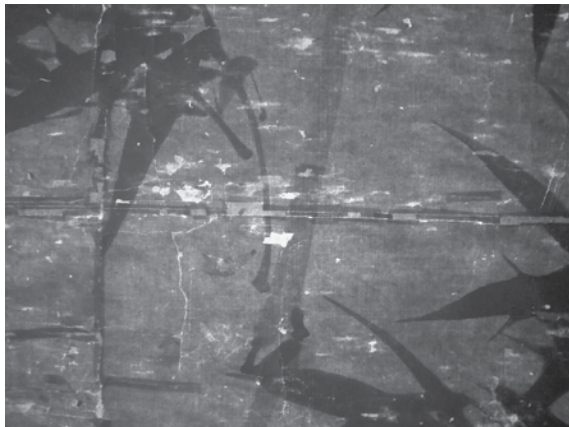


图3 修中

4. 全 色

纸本画心隐补、贴条后,要为画心上胶矾。上胶矾是画心全色时必不可少的一道工序。胶矾水由白矾和明胶按比例加水勾兑后,刷于画心的背面。矾有阻涸止散之力,胶有固色防花之功,二者的勾兑比例需严格掌握。比例不当,或渗漏,或画面似有白霜,或颜色不散。另外,调兑胶矾水也因纸本画、绢本画而有异同。因此,对胶矾水的掌握,于全色质量有至关重要的影响。全颜色即通过对画心修补处着色,与周边色调协调一致,达到原画品貌神韵。全色中做到循序渐进、宁浅勿深,保持画面局部与整体的统一。

5. 装 裱

全色完成后,画心的修复工作基本完成。下一步对其进行装裱。原裱白色纸质天地头,米白色绫圈档,裱料破旧,遍布污渍,无原用或保留价值,原装裱形式来自民间。此件作品已在地方博物馆收藏,将原本简易的装裱,更换为典雅的二色形式,米色绢圈档,青色绫天地头,加装木制轴头。《洪范竹石图》轴,经过重新装裱,有效延长了文物的保存寿命(图4)。

在书画修复中,会遇到不同的疑难问题。对于准备着手修复的字画,要认真仔细察看,充分了解画心的伤况,制定修复方案,并对有疑问和有可能产生的问题,做好修复预案。这样在修复中,方可做到心中有数。



图4 修后