

紫檀边框屏风漆艺部分的研究与保护

王晓军

(故宫博物院, 北京, 100009)

摘要 紫檀边框屏风是清康熙年间康熙皇帝的子孙为他六十大寿献的寿礼, 工艺复杂, 制作精美, 有很高的历史价值、文化价值和美学价值。本文首先针对屏风漆部分进行了工艺分析, 然后对屏风漆部分的修复方法进行探讨。

关键词 屏风 漆工艺 修复保护

1 概 述

紫檀边框围屏为清康熙年间制作, 根据屏风正面的贺寿诗可推测屏风制作于康熙60大寿之前。紫檀边框围屏由32扇组成, 属于曲屏形制。通高3.54m, 每扇宽70.5cm。紫檀外边框, 边框上嵌有龙纹和福字纹螺钿, 每扇屏心正面为石青书写贺寿诗, 背面绣有650个(13×50)寿字。每扇屏风的上楣板和下裙板为紫檀云龙纹木雕, 在边框与屏心之间有两类漆的装饰, 靠外的为沥粉贴金龙纹和黑漆彩绘云蝠纹装饰, 并嵌有寿字铜鎏金嵌件, 靠内的为彩漆嵌金花卉纹样。整件屏风用材讲究, 制作精美, 整体气势华丽浑厚, 构思巧妙, 寓意吉祥。体现了清代屏风制作的较高水平(图1)。

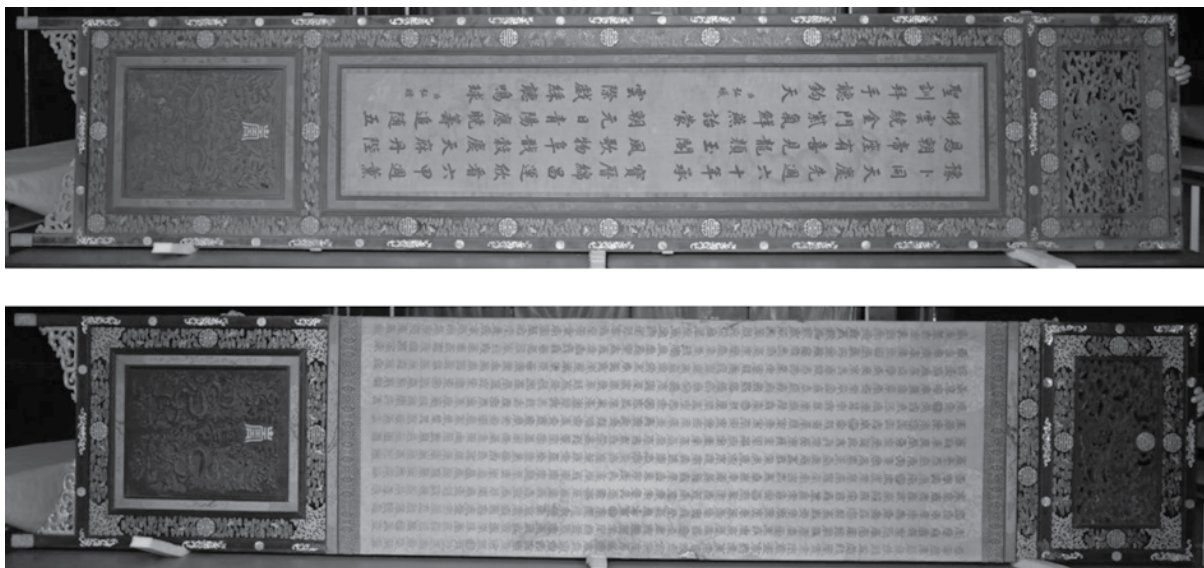


图1 一扇屏风的正反面

2 屏风装饰图案中漆的工艺手法

2.1 黑漆面上的沥粉贴金龙纹装饰

沥粉是用沥粉工具将粉浆挤于线条和花纹部位上，起到一种近似于浮雕的效果，然后涂胶或上漆，再贴金箔。这种手法从壁画和建筑装饰彩画借鉴而来，沥粉与传统雕刻工艺相比，具有塑形自由，便于修改的优点。纹饰图案在具有厚度、硬度的同时又有华贵的感觉（图2）。



图2 沥粉贴金部分

2.2 黑漆彩绘云蝠纹装饰

云纹为描油彩绘，在髹好的黑漆地上以油（多为桐油）代漆调制颜料，因为油比漆调出的颜色更多更鲜亮。在《髹饰录》上有记载：“描油，一名描锦，即油色绘饰也，其文飞禽、走兽、昆虫、百花、云霞、人物，一一无不备天真之色。其理或黑，或金，或断。如天蓝、雪白、桃红，则漆所不相应也。古人画饰多用油，今见古祭器中，有纯色油文者。”《髹饰录 黄成 杨明著》，中国的描油彩绘，一般不是纯用桐油绘制，因为干燥时间比较长，更多情况下会是油漆混合使用的，油的比例越大，色彩的纯度越高。^[1]这里的云纹色彩特别丰富，有红橙黄绿青紫色。云纹的外轮廓用描金工艺，以漆调拌金粉，再以煤油做稀释剂，用笔直接构线完成。《髹饰录》描金条记载：“描金，一名泥金画漆，即纯金花纹也，朱地，黑质共益焉。”“泥、薄金色，有黄、青、赤，错施以为象，谓之彩金象。又加之混金漆，而或填，或晕。”这里云纹轮廓用的金泥就为“青”色。

蝙蝠的描饰工艺一种为描金，一种为描漆。这里的描金工艺与云纹轮廓线不同，首先蝙蝠要以红漆做地，后以泥金晕染，即上面提到的“错施”。这里有很多细微的变化，蝙蝠的头部晕金部分做渐变效果，最后将蝙蝠的形象用黑漆勾画出来，这一手法使得这一部分的彩绘细致生动。描漆蝙蝠是以藏青色的漆来做晕染，头部为红色和藏青色的渐溶效果，待干后用黑漆勾画出来。两种彩绘方式的蝙蝠使得这一部分的装饰丰富且富有变化（图3）。

2.3 彩漆嵌金花卉纹

这一部分的装饰工艺应该是《髹饰录》中提到的编斓工艺，即将两种或三种装饰工艺协调地并

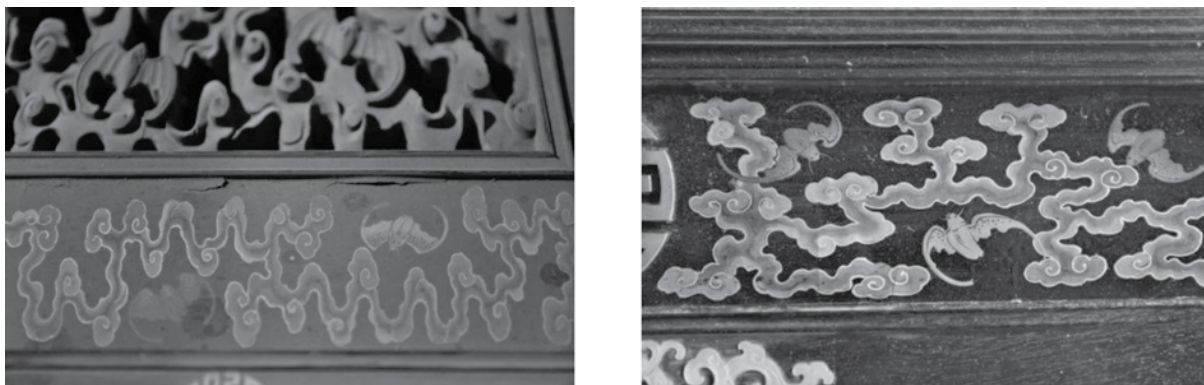


图3 描油彩绘

施于一件漆器，以取得金光银辉、五彩斑斓的效果。“戛金细钩填漆，与戛金细钩描漆相似，而光泽滑美。有其地为锦纹者，其锦或填色，或戛金。”用镂空填彩的方法做成地纹，文与质平齐，其上再钩划阴纹并戛金。“戛金细钩填彩，漆工称为“采勾刀”，工艺流程如下：①填漆：于上涂漆面镂刻花纹，干后填漆磨平；②钩划：用刮刀钩划填彩图像线廓脉理，要求不框彩——填漆花纹不出所钩线廓以外，不漏刀——填漆花纹周围不缺钩划的线廓，不漏彩——钩划的线廓内不缺填漆花纹；③戛金。”^[2]（图4）



图4 戛金细钩填彩

3 伤况现状分析

3.1 尘污

屏风整体尘污严重，大部分保存相对较好，一部分内部木制结构有变形开裂，一部分织绣受潮发霉，贺寿诗部分石青脱落（图5）。每扇屏风边框的螺钿嵌件都有不同程度的松动脱落、缺失情况，铜鎏金嵌件也出现脱落缺失情况。

3.2 开裂起翘

漆的装饰部位则因内部木制结构的变化，出现结构处开裂及边缘翘起的情况。最主要的伤况是漆面因为底面木胎的冷热收缩而出现的漆皮鼓起、开裂翘起、漆皮缺失错位、裱布层与胎体脱落、霉菌附着等情况。



图5 表面尘污严重

3.3 脱落

漆片的彩绘装饰如沥粉贴金部分，表面金脱落，漏出沥粉，沥粉已成粉末状，擦拭即掉。

4 屏风漆部分的修复

4.1 检查工作

先检查嵌件部分是否有松动易脱落部分，主要是针对屏风上的螺钿嵌件、铜嵌件、木雕的易磕处、漆皮的脱落部分，在需要粘接的部分先做临时固定然后做好标记。

4.2 除尘工作

用羊毛刷轻扫浮尘，边清洁边用吸尘器将尘土吸走，在扫和吸得时候注意，伤况严重的地方先绕过去避免出现新的细微漆皮脱落。

4.3 清洗工作

由于漆的装饰部分有用到戗金和金箔，故不能使用乙醇清洗，我们主要采用是蒸馏水和中性清洗剂来清洗，在清洗过程中，蒸馏水的清洗效果也较明显。方法则是以脱脂棉沾取蒸馏水并用力拧干，达到擦过漆面之后不会有水渍的程度。大面积的漆面以小块潮湿棉花擦拭，小面积漆面（如铜嵌件的缝隙）则用棉棒来清洗，从而达到清除表面的浮尘和霉斑的效果。

4.4 粘接工作

粘接工作是最耗时的一项工作，主要分为四个步骤：①敷软。漆皮翘起的部位先用潮湿的棉花敷约2h，这样是为了尽可能的防止在粘接工作中出现由于漆皮太干而崩裂碎掉；②注胶。选择用鱼胶（即鳔胶）来粘接。鱼胶具有可逆性和刚性粘合性的特点，在较宽的温度范围内均会产生刚性粘合键（且高热不软化）。并且鱼鳔胶在使用过程中黏稠度可以调节，在漆皮翘起尺度小的地方就可用稀一点点的鱼胶来操作，大面积的漆皮脱落或翘起的情况就要用稠一点点的鱼胶来才操作。③压

平。在注胶之后应该留出30min左右的时间等待漆皮软化，这时也可以在漆皮上面敷一块潮湿的棉花，都是防止它在压平的时候太干燥易碎。压平时先垫一层塑料薄膜，然后用塑料平片压上，用力将多余的胶挤出，将多余的胶擦干，反复两次。之后将金属块压在塑料平片上，待其干燥。（图6）④擦拭。24h后鱼胶基本干透，将塑料膜、平片和金属块取下，这时候还会有少许多余的胶残存于漆面，将其擦拭干净，粘接工作就完成了（图7）（图8）。



图6 注胶与压金属块处理



图7 粘接前后对比

4.5 杀菌处理

在清洗工作中只是将表面的霉菌去掉，这32扇屏风中有6扇屏风霉斑比较严重，需要进行杀菌处理，一般采用熏蒸的方法进行杀菌处理。

5 结 论

紫檀屏风涉及的工艺种类很多，修复工作很多，由几个科室配合完成，大家以尽最大可能保留历史原貌的原则进行修复，修复完的屏风整体效果良好，达到了馆藏及陈列展览的要求，修复好的32扇紫檀围屏将在故宫午门的“万寿庆典展”陈列展出。



图8 粘接前后对比

漆艺部分的修复采用了“最少干预”的原则，对开裂翘起部分都进行了粘接保护，对于有些鼓起部分，因为底部胎体的收缩并没有进一步处理，期望在以后的工作中找到解决方法。

参考文献

- [1] 乔十光. 漆艺. 浙江: 中国美术学院出版社, 2000: 77-78.
- [2] 长北. 髹饰录图说. 山东: 山东画报出版社, 2007: 189.