

“清人画乾隆帝普宁寺佛装像”唐卡的病害研究

方小济 张 蕊 孔艳菊

(故宫博物院, 北京, 100009)

摘 要 “清人画乾隆帝普宁寺佛装像”唐卡系现存七幅乾隆御容佛装像之一, 具有很高艺术历史价值。本文通过对该幅唐卡的病害进行研究, 阐释了该唐卡的保存现状, 并提出应采取的保护措施及相应的修复方法。

关键词 佛装像 唐卡 病害 保存现状 保护措施 修复方法

1 “清人画乾隆帝普宁寺佛装像”唐卡的现状

1.1 “清人画乾隆帝普宁寺佛装像”唐卡的画面内容



图1 “清人画乾隆帝普宁寺佛装像”

唐卡画面的主尊为乾隆皇帝, 结跏趺坐于两头大象所驮莲花宝座的三层高垫上, 头戴班智达帽, 身着黄教格鲁派红色喇嘛僧衣橘红色袈裟, 右手呈说法印, 左手托法轮, 左右肩旁边分别绘有莲花托放般若经梵篋和智慧剑。头顶绿色背光, 十朵盛开的莲花与绿叶环绕其周围。莲花座前的供桌上, 摆放着海螺、珊瑚、宝瓶等藏族的八宝吉祥, 而在供桌正面桌裙写有四句藏文泥金谒颂, 大意为: “睿智文殊人之主, 游戏圣主法之王。金刚座上安奉足, 意愿天成善福缘。”^[1] 这些均是文殊菩萨身份的象征。该幅唐卡的左右胁侍菩萨分别为黄色身的普贤菩萨和绿色身地藏菩萨, 在菩萨的背光中均有藏文标明菩萨的名称。主尊头顶天空正中绘诸佛菩萨黄教包括宗喀巴在内的25位祖师, 每位祖师亦有藏文标识。座前绘有方形莲花池, 池中莲花盛开, 水禽在里面嬉戏, 还有一个转生者在莲池中出现。莲花池左右两边围坐神态各异的15位念诵经文的僧人。莲池正面还出现了12个手持贡品的供养人。最下面从左到右绘制

了阎魔护法、大黑天、吉祥天母三位护法神。这幅唐卡具有重要的历史价值，整幅唐卡以蓝天白云为背景，借鉴了汉地的青绿山水元素，线条流畅，色彩富丽，是乾隆时期宫廷唐卡的代表作（图1）。

1.2 “清人画乾隆帝普宁寺佛装像”唐卡各个组成部分的尺寸

该幅唐卡的画心为纵（ H ）108cm，横（ I ）62cm；楣杆（ A ）长91cm，卷杆（ D ）长111cm；整幅唐卡纵（ E ）165.5cm，横（ B 、 C ）90cm；左右侧幅纵（ G ）116cm，横10cm；一个牙子横（ F ）0.8cm；天池（ J ）纵20cm，地玉（ K ）纵26cm，卷杆上的轴头长10cm；佛帘与背衬均为纵165.5cm，横91cm（图2）。

1.3 “清人画乾隆帝普宁寺佛装像”唐卡的装帧材料

从“清人画乾隆帝普宁寺佛装像”唐卡的各个部分的结构示意图，可以看出该幅唐卡的镶五色牙子（图3），从画心往外分别是白色牙子、红色牙子、绿色牙子、黄色牙子和黑色牙子，此种五色牙子为等级最高的形制，在唐卡的中并不多见。同时天池、地玉，左右侧幅均为万寿织金锦。楣杆由两根扁平木板组成，由五个鎏金三股金刚杵固定，金刚杵上镶嵌宝石（图4），同时配有三条彩绦及挂绳子与挂圈（图5），彩绦由五色彩绳（黄色、红色、粉色、白色、灰色）与小米珠（非常小的珍珠，直径约1mm）和红蓝宝石编织而成，十分华丽。卷杆两头则配有两个鎏金九股金刚杵（图6）；佛帘与背衬的装帧均为卷草莲纹黄绸。同时在该幅唐卡的背衬的右下角盖有一枚红色印章，即“教育部点验之章”，如图7所示。

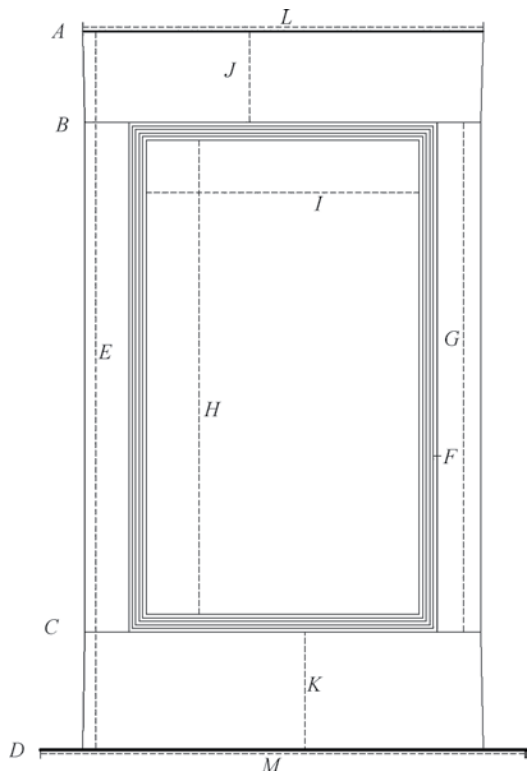


图2 “清人画乾隆帝普宁寺佛装像”的结构示意图



图3 五色牙子与万寿灯笼织金锦

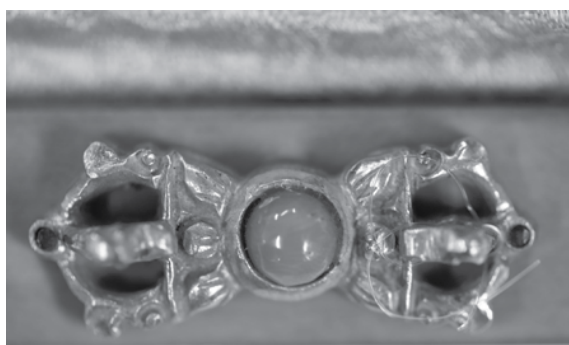


图4 楣杆上的嵌珊瑚三股金刚杵



图5 楣杆上的嵌件和绦条及挂件

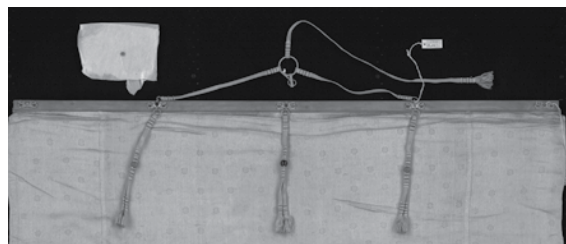


图6 九股金刚杵



图7 背衬印章

2 “清人画乾隆帝普宁寺佛装像”唐卡存在的病害

“清人画乾隆帝普宁寺佛装像”自乾隆时期至今已有200多年的历史，因时代久远，受自然老化和各种因素影响出现各种病害：

2.1 “清人画乾隆帝普宁寺佛装像”唐卡画心存在的主要病害

画心有多处折痕，局部有横纵交错折痕，伴有颜料脱落，画心与最里侧牙子的缝线，多出松散，开裂。病害见图8~图10。

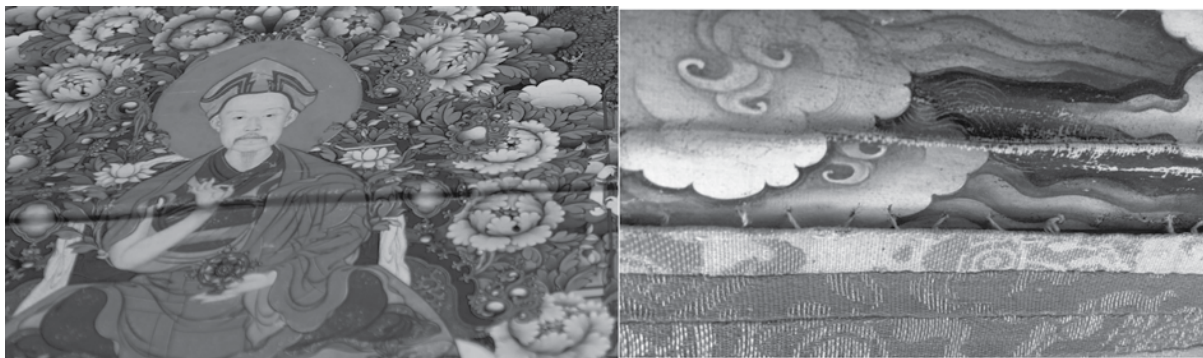


图8 缝线开裂折痕与缝线松散



图9 折痕与颜料脱落

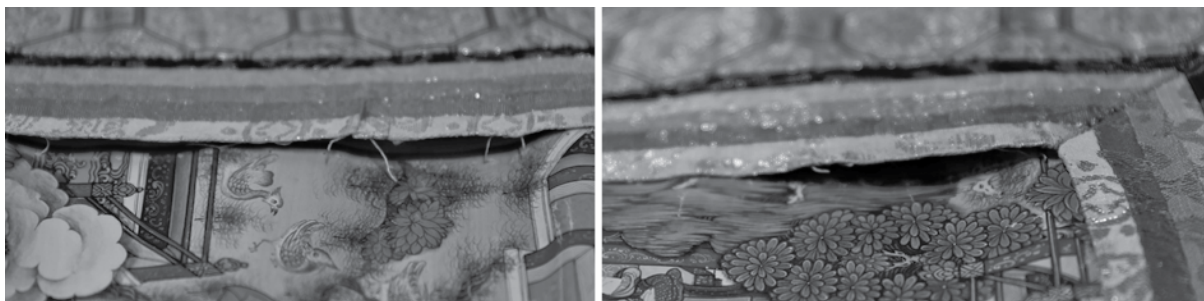


图10 缝线开裂

2.2 “清人画乾隆帝普宁寺佛装像”装帧材料存在的病害

该幅唐卡装帧部分保存完好，其中最内侧白色牙子与画心的缝线老化有多处开裂或松散，可见原针孔，特别是左右侧的缝线开裂严重。除缝线外其他部分保存完整，佛帘与背衬有多处褶皱，但未出现破损（图11）。

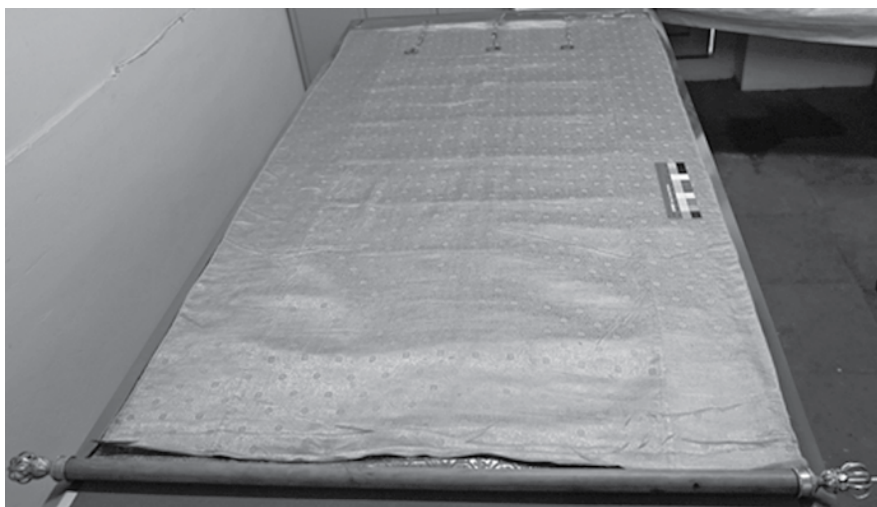


图11 佛帘

其楣杆有一处珊瑚嵌件脱落、两处嵌件丢失，如图12绿色正方形框为嵌件脱落，红色圈为嵌件丢失。卷杆右侧九股金刚杵固定螺栓丢失出现松动（红色圈）（图12）。



图12 楣杆与卷杆的病害

3 “清人画乾隆帝普宁寺佛装像”唐卡病害的评估与分析

(1) 楣杆上的右一红珊瑚嵌件脱落，因嵌件的胶失去黏性，用传统方法可进行修复。

(2) 画心多处折痕。

因唐卡在卷起与展开的过程中会直接磨损画面，并会产生折痕。收卷式收藏，单幅或多幅唐卡收卷放置在一起，承重力不均，导致折痕的出现，时间放置越久，展开与卷起次数越多，折痕会越来越明显。

(3) 颜料脱落。

①受自然老化和自然环境影响，颜料中胶的粘性减弱，颜料容易出现脱落或剥落。

②在唐卡的展开与卷起过程中，都会对画面颜料产生损害，展开与卷起越频繁，伤害越大。

③在唐卡收卷式收藏过程中，多幅唐卡堆放保存在一起，画面白粉层和颜料层受压，必会出现磨损龟裂，甚至剥落。

(4) 缝线开裂主要有以下三方面原因。

①缝线自然老化，在悬挂时，受地心引力的作用，装衬织物与画心受卷杆的重量影响，下坠拉力促使缝线被扯裂或断裂；

②装衬织物（织金锦）比画心织物（细棉布）更为厚重，两种织物并不相同，缝线在对不同材质，厚度不同的织物缝合时，受力不均，本身就容易断裂；

③在唐卡展开与卷起的过程中，缝线受力不均，拉力时而紧绷时而松弛，装衬织物与画心的缝线就成了最容易松散与开裂的部分。

4 “清人画乾隆帝普宁寺佛装像”唐卡的修复方法和保护措施

(1) 楣杆嵌件脱落，先进行除尘清洗，然后用传统胶粘剂——粘蜡将珊瑚珠粘接于原处，进行复原。

(2) 遵循“不改变原状”、“最小干预”、“可修可不修的以不修为宜、可大修可小修以小



图13 修复前



图14 修复后

修为主”及“可逆性、可识别”的修复原则，该幅“清人画乾隆帝普宁寺佛装像”的缝线开裂病害较严重，按以原材料、原工艺、原位置（原针孔）进行修复的原则，该幅唐卡的缝线开裂病害，需利用纤维细度仪分析清楚，该缝线为何种缝线，是丝线或棉线？有待考证，可寻找适合和相近的缝线，按原工艺再进行缝合。

（3）“清人画乾隆帝普宁寺佛装像”唐卡主要问题是折痕纵横交错，怎么对折痕进行平展，是最大的修复难点，可利用真空修复台进行修复。在修复之前，一定要做详细多次的喷雾修复试验，在调试好正确的，合适的剂量，再对该幅唐卡进行平展。

（4）针对目前存在的几种收藏方式，即卷轴式收藏方式、壁挂式收藏方式及抽屉式收藏方式，最佳的收藏方式为“抽屉式平放收藏方式”，即将唐卡一一摊开，画面朝上，分别平放于可进行温湿度控制的抽屉中。此法可避免下坠拉力，又不必卷收，不互相堆叠，不会产生折痕、也不会损伤画面颜料。抽屉如图15所示。



图15 抽屉式存储柜

参考文献

- [1] 罗文华. 龙袍与袈裟. 紫禁城出版社, 2005: 539.