

# 故宫《院藏古书画、古籍病害分类及图示》的制作与使用

王 璐

(故宫博物院, 北京, 100009)

**摘要** 为了故宫博物院纸本绢本文物修复工作中档案更加完善, 其中对文物病害的记录工作提供便捷的使用方法, 制定《院藏古书画、古籍病害分类及图示》, 其中该细则内容包括: 院藏文物病害范围、病害规范化用语、病害标示符号, 如: 缺失、残损、褶皱、断裂、霉变、污渍、变色、空鼓、粘连等, 利用符号绘制出书画、古籍的伤况图。大量详细的图片更为直观, 为修复工作提供准确的数据, 对今后此件文物的再修复工作提供了佐证资料。

**关键字** 馆藏文物 各类病害 标识 图示

## 1 引 言

2009年讨论和制定《院藏古书画、古籍病害分类及图示》, 我有幸参与了这项工作并从中有所体会。故宫博物院现收藏书法、绘画、碑帖等各类文物近16万件, 每年都要安排大量的展览, 为了给观众呈现更完美的视觉和展览效果, 很多书画都要经过修复后才能展出。由于文物自身的老化、环境的影响及人为的作用, 这些文物大都面临损坏的危险, 如果不及时修复和加以保护, 它们的寿命将有很大程度的缩短, 因此故宫博物院古书画修复装裱科承担着艰巨的修复任务。在过去的文物修复中, 由于条件比较落后, 和理念不完备等原因, 没有建立完整并可以查询的修复记录档案, 随着对修复理念认识的提高, 和科技化的发展, 建立和完善文物修复档案体系迫在眉睫, 这对全面有效的实行对文物科学化、信息化的管理以及对文物的修复和保护提供了有力的形象和数据的支持。

2008年10月, 故宫博物院文博科技部以《中华人民共和国文物保护法》、《中华人民共和国档案法》、《文化部博物馆藏品管理办法》、《文化部博物馆管理办法》和2004年国际古迹遗址理事会中国委员会制定、中华人民共和国国家文物局推荐的《中国文物古迹保护准则》为指导, 以《故宫博物院藏品管理规定》(试行)为依据, 重点确保故宫院藏纸质绢本文物在修复之前的原始信息得以被完整清晰地记录下来, 以故宫院藏纸质绢本文物保护与修复工作为中心, 制定出一套适用于故宫院藏文物的《院藏古书画、古籍病害分类及图示》。

故宫《院藏古书画、古籍病害分类及图示》是建立在文物修复档案的基础之上的一个项目，“分类及图示”结合故宫院藏纸本绢本文物特点，为每一种污染和病害进行分类，并明确说明该类别的界限，并在工作中推广应用至今。该细则内容包括：院藏文物病害范围、病害规范化用语、病害标示符号，如缺失、残损、褶皱、断裂、霉变、污渍、变色、空鼓、粘连等，利用符号绘制出书画、古籍的伤况图。

我们在实践工作中不断总结经验，进行此项工作，使之更加科学化、专业化、以及具有代表性、可行性，使文物保护的理念由抢救性向预防保护方向转变。不仅能将大量的文物历史信息保留下来，而且更加有利于查询，对现在和未来的文保研究和实际修复起着重要的作用。增加了利用数字技术分析待修文物的手段。对文物保护修复人员来说，大量详细的图片更为直观，更重要的是它为今后对此项文物的研究、保管、利用与再修复提供了重要的第一手参考资料和依据，也是保护非物质文化遗产的有效途径。这就是我们用科学的方法构建院藏古书画、古籍病害分类及图示，使文物修复档案综合化。

目前，在文博系统流传着几个不同版本的书画文物伤况图示，由于这些图示的混乱和不统一，经常造成一些错觉，同时也给相互沟通造成不必要的麻烦。现在我们有这个机会对图示重新进行确定，用简洁有力的图形把不同的伤况表示出来。例如，污渍是文物最常见的一种伤况，包括水渍、油渍和灰尘等。“分类及图示”为这种常见的病害制定一个简单易画的图示（后面附图），不同的病害用不同的图示所代替。以文物原状为基础、以修前照片为摹本，直接在图纸上绘制文物伤况效果图，用不同的图示绘制出不同的病害，对伤况效果一目了然，在修复过程中，修复人员可以拿出图示和文物反复对比污染和损伤的准确位置。故宫《院藏古书画、古籍病害分类及图示》分为以下六个部分。

## 2 说明与图例

### 2.1 使用范围

故宫《院藏古书画、古籍病害分类及图示》适用于故宫博物院修复的古书画、古籍文物。适用于以纸、绢等材料为基体的文物，如经卷、册页、立轴、镜片、贴落、碑帖拓片、古书籍、信札、照片、古纸等。

### 2.2 内容与格式

严格按照文物送修时的原有状态为基础，通过对文物的细微观察，判断出文物送修时的伤损与污染情况，并绘制出伤损与污染的准确位置。伤况效果图分为：①手绘伤况效果图和原状陈列的位置图，俗称草图，确保掌握文物原状信息的第一手资料。②用电脑绘图软件制作规范化伤况效果图。绘图软件制作的优势在于，可以利用电脑的放大缩小，直观查询文物的细微损伤并绘制出来，利用软件的图层，可以分别查询某种病害在文物上的分布范围，也可重叠一张整图，录入修复的数据库，真正做到资料信息数字化。利用符号绘制出文物的伤况图，对不同伤况的反映一目了然，给修复工作带来了极大的便利。

## 2.3 制作要求与制作方法

绘制图片要清晰准确，不得擅自增减伤损信息，严格按照送修时的历史信息绘制。进行文物病害现状调查时，应按照表1的符号标识要求，对古书画、古籍文物的现状及病害作记录。符号制作清晰，线条宽度适中、符号的疏密程度可以反映纸质、绢本文物病害存在的情况，符号或线条之间的距离间隔应适度。符号间的距离匀称均等。

我们在在手绘伤况效果图的基础上，利用电脑绘图软件完成伤况标示，软件制作的优势在于，可以利用电脑的放大缩小，直观查询文物的细微损伤并绘制出来，把每一种病害都建立成一张图层，利用软件的图层，可以分别查询某种病害的分布范围，也可重叠一张整图，真正做到资料信息数字化。

## 2.4 标准化用语

对文物不同的伤损情况进行描述，使用规范化术语。

在以上过程中，应使用严谨的术语，对文物进行专业化的描述。第一，严谨的术语可以规范文物保护修复档案的内容和形式，使之科学化，避免使用非专业术语带来的字面上的歧义与内容上的模糊。第二，要在工作中进行日志性记录，用详细的文字记录每天工作的内容和遇到的问题。第三，在整个工作完成后，应进行归纳和总结，这项工作是建立文物保护修复技术档案过程中必不可少的一个步骤。因为在归纳和总结过程中，可将原有的日志性、决议性的内容通过有序的信息排列上升到综述的高度，最终为档案的利用者提供较为完备的参考资料。

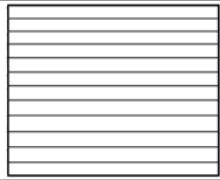
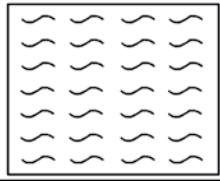
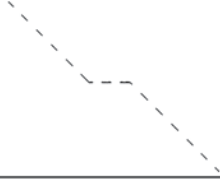
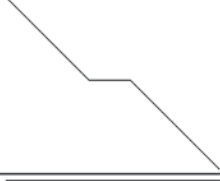
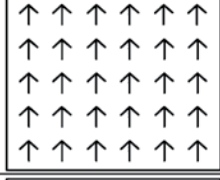
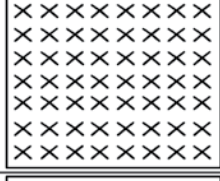

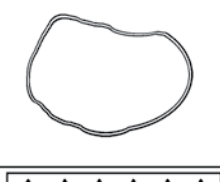

## 2.5 文物病害分类

针对文物病害分类总结出全面纸质、绢本材质的伤损分类，把某种伤损分为一类，在绘图时通过符号表示。①缺失，文物局部缺失。②残损，文物局部残破有缺失。③折皱，文物由于折叠或积压产生的痕迹。④断裂，文物由于折叠或撕破等呈裂损状。⑤霉变，微生物霉菌在文物表面繁衍滋生产生的病害。⑥污渍，文物由于外界原因形成的污染。包括水渍、油渍和灰尘等。⑦变色，颜色与基质不符，画意颜色发生变化，如反铅等。⑧空鼓，因黏结剂失效，造成两种材质之间脱离，形成空壳。⑨粘连，因受潮、霉蚀等原因造成的文物黏结。

## 2.6 馆藏文物病害标识符号

针对纸质，绢本文物材料特点，制作简单、易绘制、易识别、可操作性强的图示符号，符号为黑色图形，白色衬底（表1）。

表1 院藏纸绢类文物病害标识符号

编号	标识图形	标识名称	标识方法	标识说明
1		缺失	闭合曲线内均匀分布等距水平平行线	文物局部缺失
2		残损	闭合曲线内均匀分布图形： ~	文物局部残破
3		折皱	虚线	文物由于折叠或积压产生的痕迹
4		断裂	实线	文物由于折叠或撕破等呈裂损状
5		霉变	闭合曲线内均匀分布图形： ↑	微生物霉菌在文物表面繁衍滋生产生的病害
6		污渍	闭合曲线内均匀分布图形： ×	文物由于外界原因形成的污染。包括水渍、油渍和灰尘等
7		变色	闭合曲线内均匀分布图形： 	颜色与基质不符，画意颜色发生变化。如：反铅等
8		空鼓	闭合双实线	因黏结剂失效造成两种材质之间脱离，形成空壳
9		粘连	闭合曲线内均匀分布图形： △	因受潮、霉蚀等原因造成的文物黏结

### 3 工作中的使用

下面通过“清代乾隆贾全绘山水贴落”的修复来举例说明《院藏古书画、古籍病害分类及图示》在工作中的使用情况。

文物介绍：名称“清代乾隆贾全绘山水贴落”，品式为贴落，纸本水墨画，修复编号T2，画心尺寸为178cm×88cm（含3.5cm宽的蓝色绢边）。该幅作品是贴落画中比较大的一种，画法是写意中透着细腻，高大的山体被林木所掩盖，楼台屋宇隐含其中，画中的四个人物衣着表情细致生动，整个画面给人一种清新的感觉。画意的左下落款为楷书“臣贾全恭绘”字样，并盖有方章两枚，上为阳文“臣全”二字，下为阴文“恭画”二字（图1）。



图1 修前照片

因画心长期粘贴在通风条件较差且潮湿的室内，滋生的霉迹和虫蛀对藏品产生了严重影响。从表面上看，此画因长期暴露在空气中，使颜色黯淡了许多。画心质地老化，虫蛀痕迹明显，虫眼呈筛状分布，尤其是靠近浆口的地方不仅孔洞密集，而且孔距也很大。画心上有几条通身的断裂，这是因为房间年久失修，门窗封闭不严，夏季水汽渗入，冬季强风突袭以及热胀冷缩的缘故，使其开裂的部分逐渐扩大，最后出现了断裂。画心破碎造成画意缺失，有些细小的碎块甚至已经和整体

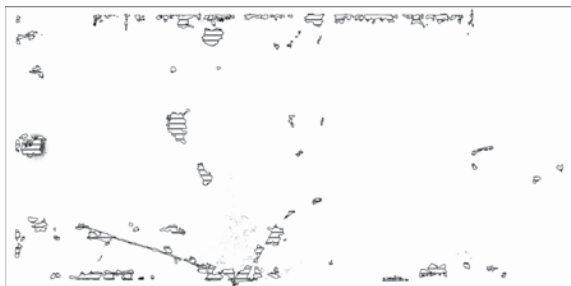


图2 缺失分布图

脱离。然而更为严重的是，贴在地丈上的画心，由于直接接触壁纸，壁纸上的矿物质成分在潮湿的环境中发生氧化现象，印到了画心的正面形成油状花纹，不但污染了画心，更影响了欣赏效果，并且这种斑迹很难去掉。通过对这件文物伤损图示标注，呈现伤况的具体分布位置（图2~图9）。图2~图9均由故宫博物院李筱楼先生提供。

修后照片见图10。



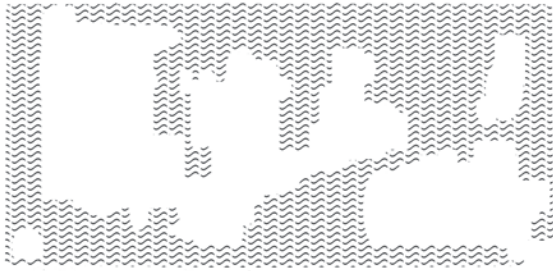


图3 残损分布图



图4 折皱分布图



图5 断裂分布图



图6 污染分布图

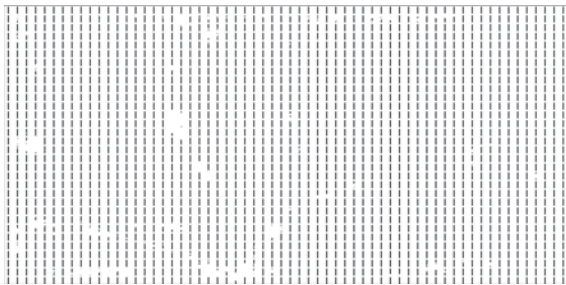


图7 变色分布图

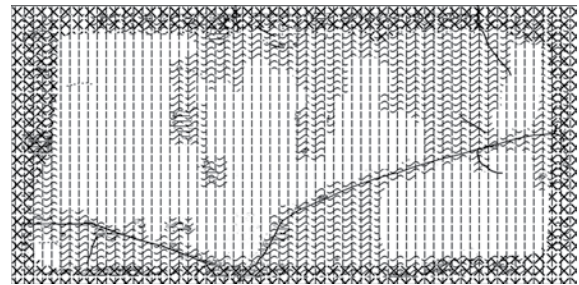


图8 无背景整体病害图

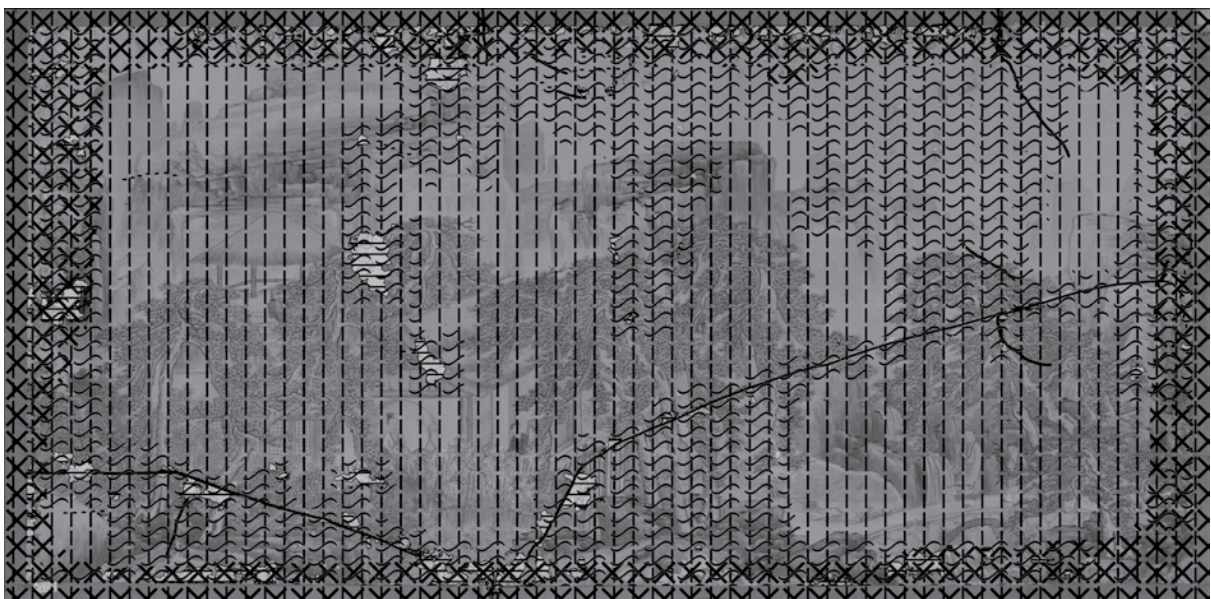


图9 背景整体病害图



图10 修后照片

## 4 结 论

故宫《院藏古书画、古籍病害分类及图示》的应用,使修复工作更加规范化、专业化和系统化,文物保护的理念开始由抢救性保护向预防性保护转变,解决了现今修复工作中的困惑。解决了在保护与修复的过程中没有历史档案可以查询,无法了解在漫长岁月的变迁中,文物受到何种程度的损害,无法了解此件文物在何时、采取何种技术手段修复重装过。分类及图示科学构建了待修文物的分类标示系统,并辅以数字技术手段,使修复作品的原有历史信息得以统一详细地保存下来,为每一件修复的文物建立一份病例。分类及图示的推广,通过病害图示的佐证,在此框架下规范化运行,为文物修复工作整理、分析、研究、继承传统工艺提供帮助,为文物保护修复行业标准化制度提供了科学依据。对文物保护修复人员来说,了解文物的伤损、病害是进行修复工作的重要环节。故宫《院藏古书画、古籍病害分类及图示》的推广应用科学系统的记录了文物本身的详细情况,使得在修复工作中,能随时调取伤况效果图和原件清晰准确进行比较,大量详细的图片更为直观,为修复工作提供准确的数据,为今后此件文物的再修复工作提供了佐证资料,最大限度保存了文物本身的真实性。更重要的是它为今后对此项文物的保管、研究、利用与再修复提供了重要的第一手参考资料和依据,科学的管理和利用成为一项对历史和子孙后代负责的重要工作。