

馆藏圣可禅师行书卷纸张研究及保护修复简介

周理坤 杨 军 牛伟宏 左 训

(重庆中国三峡博物馆, 重庆, 400015)

摘要 重庆中国三峡博物馆馆藏圣可禅师手书《唯心净土偈》并序卷, 入藏之前, 经过简单的纸镶, 引首已掉落, 画芯和拖尾呈褐黄色, 尘埃较多, 污迹较多, 纸质有老化现象, 数处有褐黄色斑, 边沿断裂较多, 亦有残缺, 折痕较多, 画芯裂为两段, 为科学保护文物, 避免其进一步遭到损伤, 采用视屏显微镜、纤维仪等仪器对画芯及装裱材料进行科学分析, 鉴定画芯为竹纸, 较为脆弱, 为避免画芯受到损伤, 故保留命纸; 鉴定覆褙纸为较厚的构皮纸, 表面有发黄糟朽等病害, 因此为保护画芯, 采取去除并重新上覆褙纸的方法。

关键词 手卷 保护修复

重庆中国三峡博物馆馆藏圣可禅师手书《唯心净土偈》并序卷(下简称“净土卷”), 为川东第一名刹重庆华岩寺开山祖师圣可德玉禅师书写。此手卷为纸本, 画芯长587cm, 宽27.5cm, 原藏者杨少五, 1956年由重庆市博物馆收购, 珍藏至今。圣可禅师为明末清初四川地区高僧, 中国佛教禅宗传人, 曾开创华岩寺, 传临济宗法, 此卷为圣可禅师手书华岩寺创立经过, 是重庆地区佛教事业发展史的重要史料。1964年经启功、谢稚柳等鉴定为二级文物。入藏之前, 经过简单的纸镶, 引首已掉落, 画心和拖尾呈褐黄色, 尘埃较多, 污迹较多, 纸质有老化现象, 数处有褐黄色斑, 边沿断裂较多, 亦有残缺, 折痕较多, 画心裂为两段: 一份简称唯心净土卷, 另一份简称光乡杨山主卷。画心和拖尾的纸质已老化, 有一定程度的受损, 画面受污较重。为科学保护文物, 避免其进一步遭到损伤, 文物保护修复人员对画心及装裱材料进行科学分析, 并参照相关标准编制相关保护修复方案, 对其进行保护修复。

1 裱件状况

手卷全长900cm, 宽27cm, 无年款, 据考^[1]完成年代大致在康熙二十三年, 即圣可禅师在泸州为答谢杨继芳所作, 卷端书写“唯心净土”, 详细记载圣可禅师“住华岩寺洞中, 说戒毕, 即欲他行, 得山主杨继芳勉留开建, 老僧以山溪狭碍, 无栖息志, (继)芳遂舍大老山场少分田园山林为开辟地……复舍万家沟石牛岗田地山林, 以供广众, 渐渐修砌, 遂成伽蓝。(继)芳思家宅附近井园逼迹, 恐非僧俗长久计, 遂于癸亥年尽力大舍, 别置田业, 以安子孙。……老僧一住一十六载, 以甲子之早不辞而往泸州方山, 寓止云峰。(继芳)屡发其子并诸乡族大夫频频来接老僧, 以

行道任重，不轻往返，似有违其所愿，乃具露布一纸，……书净土偈一首，以满所愿。‘念念不忘自信佛，时时扣己莫他求。刹那志沆情枯无，九品一尊最上头。寓泸州方山云峰寺圣可德玉手书，示继芳杨山主法名光乡’。画心在镶接部位脱落裂开，裂成两部分。形式为套边手卷，无天杆、轴头。装裱粗糙，镶嵌的纸边大部分缺失，纸已严重老化，出现多处折断痕迹，背纸较厚，严重泛黄，且背纸的黄色迹已渗透到画心上，黄色对画面产生了严重影响，如图1、图2所示。为确保纸张保护与修复步骤的科学合理性，我们对画心部位脱落下来且无法回贴的直径约为3mm的样品，（图3），以及直径约为3cm的覆被纸样品（图4）。

首先通过仪器设备观察样品所用纤维的形貌特征，以推断纸张纤维种类。采用超景深三维显微光学系统，型号：VHX-1000E（日本KEYENCE公司）、XWY-VI型纤维仪（珠海华伦造纸有限公司）。在超景深光学显微镜纤维的形态如图5所示，从图5（a）中可发现，1号样品纤维之间没有空隙，被许多物质填充，隐约可见纤维的形态，应该是经过施胶或加填的加工纸；图5（b）中2号样品纤维比较疏松，纤维之间的空隙较大，未经过加填处理。从图6可见，1号样品平均宽度在 $8\mu\text{m}$ 左右，纤维较为僵硬，很少有弯曲的现象，据此判断此纤维为竹纤维。此外，该样品经碘-氯化锌染色剂染色后有许多蓝色的点状物质，说明此纸张可能用淀粉作为施胶剂进行了施胶或加填处理。通过图7可见，2号样品纤维较长，经染色后呈棕红色，纤维壁上有明显的横节纹，平均宽度为 $17\mu\text{m}$ ，有些纤维外壁有一层透明胶衣，纤维中含有棱形和正方形的结晶，据此推断该纸张样品的原料为构皮纤维。



图1 手卷修复前

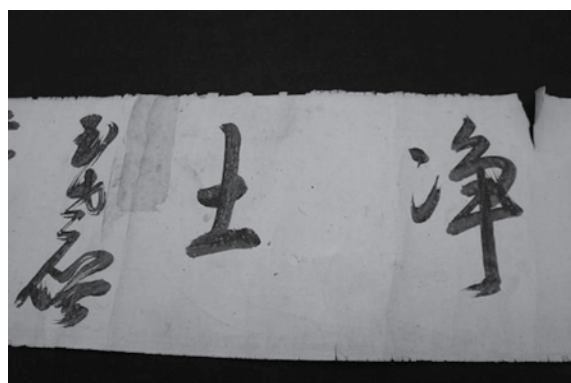


图2 手卷修复前画心

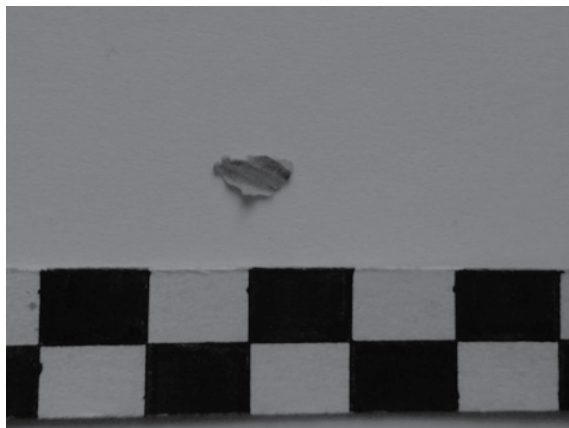


图3 样品1的外观形貌图

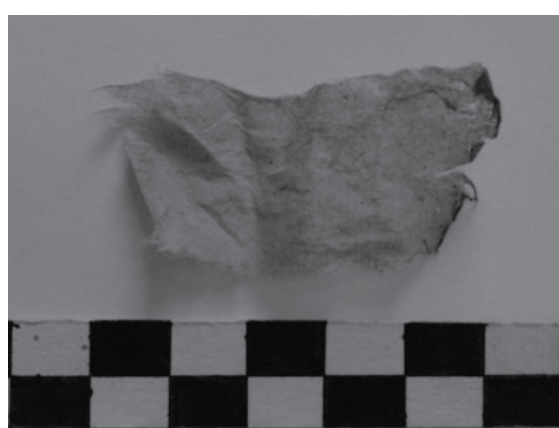


图4 样品2的外观形貌图

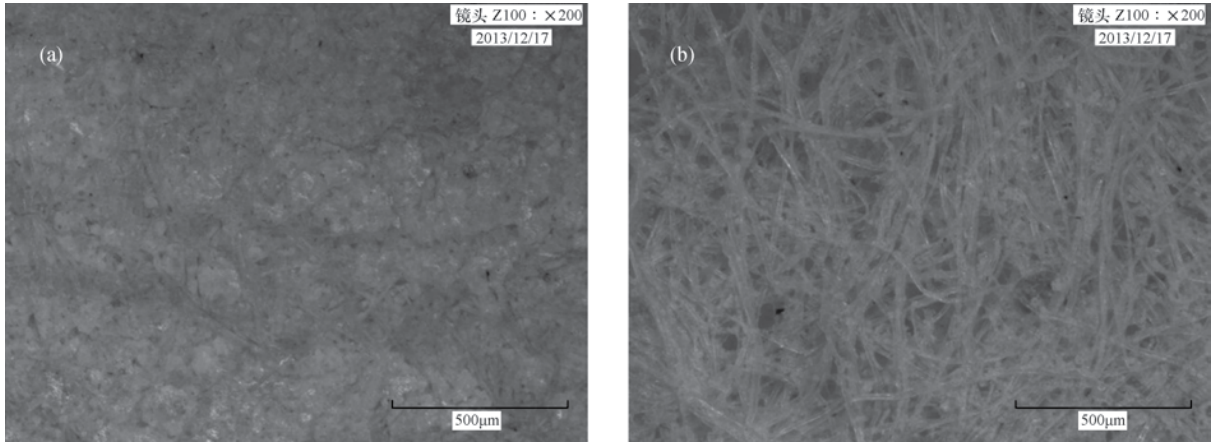


图5 超景深光学显微镜下1号样品 (a) 和2号样品 (b) 的纤维形态

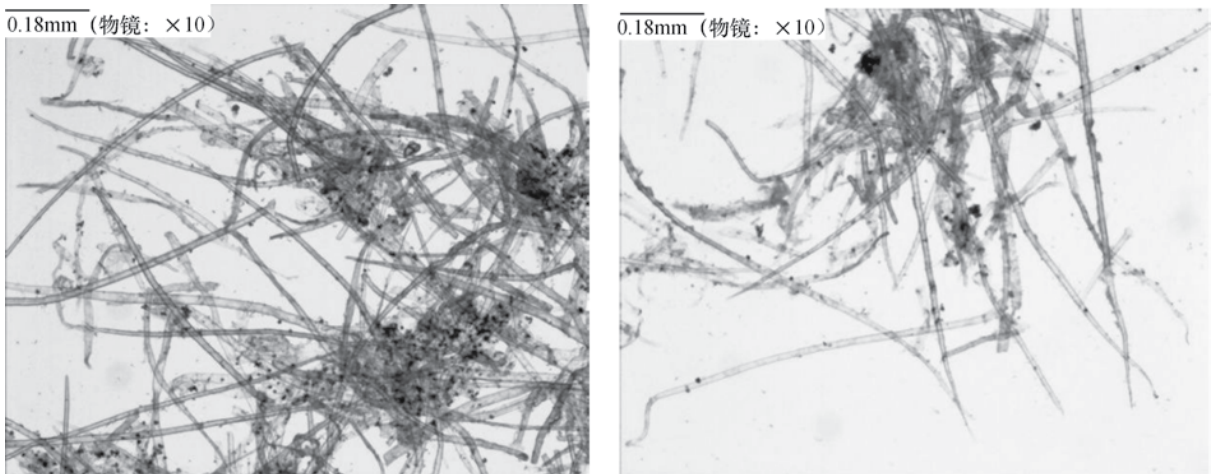


图6 1号样品纤维形态

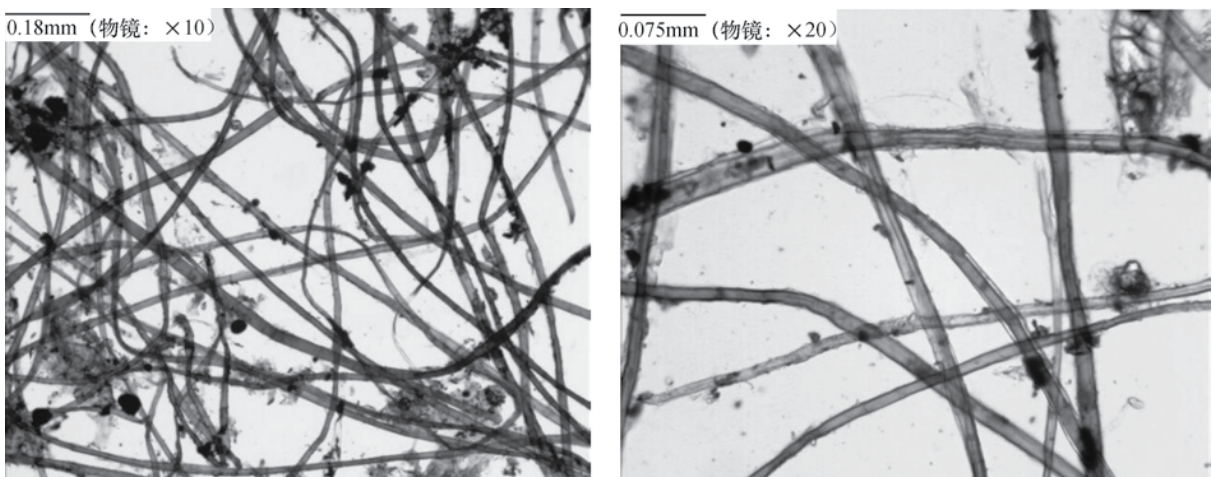


图7 2号样品纤维形态

2 保护修复过程

根据以上分析鉴定结果可知，画心为竹纸，竹纸性能较脆，并且与画心结合十分紧密，因此为保证画心安全，不揭去命纸，构皮纸相对于宣纸而言，缺少韧性及拉力，书画装裱中常用宣纸，因其性质柔软，吸水性好而且拉力好。因此我们采用宣纸做覆褙纸取代原构皮纸。因为命纸未去，故采用一层最薄的红星扎花宣纸，配一层红星棉连做成覆褙纸，晾干待用。

手卷断裂成两部分，因此先对两部分分开进行保护修复，然后再进行拼接覆褙。

2.1 清洗画心

在修复之前首先对手卷进行清洗，为防止手卷进一步破损，在裱桌上铺好湿的绫子，绷平整，手卷画心朝下，摆整齐，喷壶喷水，排笔刷热水，刷平整，60℃温水^[2]排笔空淋，再用毛巾略滚压出水，直到挤压出水颜色为最浅为止。

2.2 揭画心

将清洗后的画心用湿毛巾盖于表面，闷润24h后，表面垫毛边纸排一遍，慢慢揭去覆褙纸，保留命纸。毛笔沾水把带起来的碎片压一压，恢复原位。

2.3 修补、托衬、嵌直条

用棉料对破损部位进行修补，出软局，用扎花作衬纸托画心，表面垫毛边纸，用最大力度将画心来回排两遍，以保证排实排紧。铺于桌面晾干后，用棉料横纹折叠成8cm宽、20cm长的小条，依次裁成宽为0.3cm的直条，贴在画心断裂的部位，进行加固。画心正面朝上，把原来正面贴的不当部位揭去，上墙挣平，约半月之后起画下墙。

2.4 配置引首、托尾纸、隔水、天头等镶料

红星棉料纸两层相托作为引首和托尾纸，用天然矿物颜料朱膘和赭石参照画心颜色染色而成。原装裱未见引首、托尾、隔水天头等镶料，我们根据传统方法，配置绢天头、绫隔水。

2.5 镶嵌、覆褙

两部分手卷下墙后，以最低点扎针锥，裁齐整画心。两部分中间接缝处抹浆，手卷拼接。上引首、托尾、贴浅绿色绢制天头、隔水，隔水和天头之间加一灰绫小条。反镶天蓝色绫通天小边（8mm宽），通天小边划转边线，转边。上覆褙。因手卷尺寸较长，在地上进行挣平。

2.6 装杆

手卷采用纸筒粘玉片方法，卷起作为地杆，与托尾相接。装天杆（米贴）。修复后文物照片如图8所示。



图8 圣可禅师手卷修复后照片

3 结论与讨论

使用科学仪器分析检测纸张原料为竹纸及构皮纸，有助于保护修复方案编制及保护修复工作的进一步开展。

在参考检测结果和传统保护修复经验的基础之上，按照“修旧如旧、最小干预”的保护修复基本原则对文物进行保护修复。

竹纸画心为川渝地区书画文物一大特色，因此如何以最好的方式对其进行保护修复，期待今后能用科学实验和传统保护修复方法相结合得以解决。

参考文献

- [1] 胡昌健.巴蜀史地与文物研究.北京:光明日报出版社,2013:253.
- [2] 周海宽.清著名画家黄慎《竹鸟图》及其修复//中国文物保护技术协会,故宫博物院文保科技部编.中国文物保护技术协会第五次学术年会论文集.北京:科学出版社,2008:181-185.