

《青绿仙寿图》的保护修复研究

李晓晨

(山西博物院, 山西太原, 030024)

摘要 《青绿仙寿图》是山西省闻喜县博物馆藏的清代设色绢本书画作品, 该书画为绢本贴画, 局部为剪花粘贴, 该形式明清时期较为流行。由于原件残破严重, 老化严重, 有大量污渍、断裂、脱落等病害, 画面受损, 掉渣严重, 无法卷舒。通过检测分析研究, 制定科学保护修复方案, 修复过程通过清洗、拼对、揭裱、补配、贴折条、全色等传统修复方法, 最大限度地还原书画原貌。

关键词 清洗 拼对 揭裱 全色

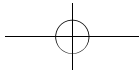
引言

《青绿仙寿图》, 绢本, 山西省闻喜县博物馆收藏, 清代, 画芯残长29cm×104cm, 该书画为绢本设色贴画, 局部为剪花粘贴, 该形式明清时期较为流行。由于年代久远, 文物本身自然老化, 纸张和绢变黄、脆化。该书画是闻喜县博物馆从民间征集而来, 文物有明显使用痕迹, 通体受灰尘污染严重, 同时有蝇屎和鸟粪污染物。不断地人为干预, 使文物产生一定的损伤, 如不断地展卷文物, 使文物产生大量的褶皱、折痕、起翘、断裂、天头缺失等病害。该书画保存于山西省闻喜县博物馆大成殿改建的库房中, 文物先用报纸包裹, 再用塑料布包裹, 堆放在地面上, 保存条件较差。库房内温湿度随季节变化而变化, 夏季潮湿, 冬季干燥, 温湿度变化较大, 加速了文物的老化, 致使书画不能安全打开, 掉渣严重。画芯污渍严重, 已经看不清楚画意。通过对《青绿仙寿图》的保存现状及病害分析, 制定出详细的保护修复方案, 并根据保护修复方案进行保护修复。

1 前期准备

修复前, 需对《青绿仙寿图》进行资料采集, 测量尺寸、记录数据。整体状况、局部病害、画意部分都要进行拍照记录。拍照记录对修复工作有指导作用, 修复过程中可根据修复前的影像资料恢复书画原貌。

通过显微镜对残渣进行观察发现, 该书画绢丝横纹较粗, 由双股丝线组成, 竖纹较细, 为单股丝线, 绢丝均出现松散断丝。根据纤维观察结果, 寻找尽可能接近的绢做补绢。



2 修复过程

该书画要经过拼对、清洗、揭裱、补配、贴折条、全色等传统修复工序，尽可能复原书画原貌。

2.1 回潮、舒展、除尘

该书画残缺、掉渣严重，卷舒困难，拼对是一大难点。首先在案子上喷少许水分，将一块面积大于书画面积的塑料布在案子上刷平，将整幅画面朝上用少量水回潮展平。该书画灰尘较多，用干净的羊毛板刷扫去上面的浮尘。画面上的动物粪便，用小竹片轻轻刮掉，以不伤害画作绢丝为好。

2.2 检查写印是否掉色

为了保证文物安全，清洗前需要检查写印是否掉色。前期准备中发现，书画上的石青由于年代久远，已出现失胶现象，有明显掉色迹象。所以清洗前必须对书画进行固色处理。固色使用浓度为5%的黄明胶水，在掉色部位用小毛笔蘸黄明胶水涂刷，干后再检查是否掉色，直到不掉色为止。

2.3 拼对、清洗

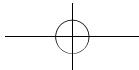
由于该书画有较多处断裂和残片，清洗前先对书画进行拼对。在书画上喷上水，使残片可以在塑料布上游动，用毛笔将残片游到预定位置，拼接好断裂处，再用毛巾吸去水分，固定残片位置。

清洗采用传统的书画装裱流程中的物理清洗法进行清洗。清洗使用去离子水。水可以去除一般无机盐类或其他类似的物质，但是也有一些污渍无法去除，污渍氧化过程中形成不可逆的产物，如沁入纤维的霉斑。为了文物的安全，本次清洗中不使用化学试剂，不能为了追求干净而过度清洗。清洗液的温度、浸泡的时间、按压的时间都会对书画的纤维有一定的影响。清洗使用不超过37℃的去离子水淋洗，浸泡的时间越短越好，用白毛巾卷成柱形，挤出书画上的水分，吸水按压不可用力过猛。

绢是蛋白质纤维的蚕丝织物，清洗过程中纤维的含水量发生变化，脆弱部分容易受到损害，清洗过程一定要小心谨慎，谨防损伤书画纤维，随时观察书画有无绢丝错、乱位和写印晕染。《青绿仙寿图》是丝织品贴画，清洗过程中贴画部分容易开粘，对开粘部位及时填稠浆回贴。

2.4 揭裱、补配

清洗完画面后，接下来的步骤就是揭去书画的覆裱纸。该书画是贴画设色绢本画，画面上的贴画绢丝松散、空鼓，采用传统的“水油纸吸附法”在“出浆”过程中有可能会伤害贴画部分，所以本次修复不采用传统的“水油纸吸附法”，而是使用塑料布进行吸附。其方法是：将一块面积大于书画面积的塑料布刷在画面上，然后在将书画连同下面的塑料布一起“翻身”，揭掉覆背纸上的塑料布，并将书画连同塑料布一起刷实在桌子上，进行揭裱。由于书画的绢质地较为稀薄，揭掉命纸有可能会使书画“失神”，所以本次修复不揭去命纸。命纸和画芯有缺浆空鼓的部位进行填浆。



画芯残破部位进行补配，选用和画芯材质、织法、颜色相近的绢补配。揭开残缺处边缘的命纸，用马蹄刀在残缺的边缘刮出斜口，把与画芯材质、织法、颜色相近的绢剪成比残缺处稍大一些的小片，对准画芯的经纬线粘贴，再用糨糊加以固定。

2.5 贴折条

在画芯断裂处背面贴上折条。将画芯背面向上铺在拷贝台上，通过拷贝台灯光可以清楚地看到画芯断裂处，在断裂处贴上2~3mm宽的纸条，对断裂处进行加固。

2.6 打胶矾、全色

书画打过胶矾水后变得比较脆，不利于书画的保护，如果不打胶矾就没有办法全色，根据最小干预原则，本次修复只对需要全色的部位打胶矾。将画芯背面向上铺在拷贝台上，在残缺、断裂处用毛笔蘸胶矾水涂刷，并垫上水油纸排实。局部打胶矾水有可能出现水渍，待画芯残破处都打完胶矾水之后，画芯喷水上墙吸平，这样可以避免局部出现水渍。

根据最小干预原则，只对画面进行全色，残破处全部与周围颜色接近即可，不对画意进行“接笔”。全色坚持宁浅勿深的原则。

2.7 研活

古代绢本画修复是否应该研活，每个修复专家都有自己的见解。有专家认为绢的材质比较脆弱，加之残破严重，研活容易损伤纤维。也有专家认为，绢本画经修复后，残破处因使用糨糊，局部可能比较硬，卷舒过程中书画更容易受到损伤。本次修复中，书画进行了轻微的研磨。因为该书画局部贴画，更使得局部厚、硬，为减少卷舒造成更大伤害，对书画进行了轻微的研磨。

3 修复结果讨论

修复过程使用了透明塑料布作为修复的辅助材料。塑料布具有光滑、易剥离、柔韧性好、工作强度大、不易破裂、不透水、易清洗、透视效果好的特点，更能满足书画修复的需要。

《青绿仙寿图》的修复采用传统修复方法，最大程度地还原书画原貌。通过对《青绿仙寿图》的修复，积累了绢本贴画的修复经验。修复前后对比见图1和图2。

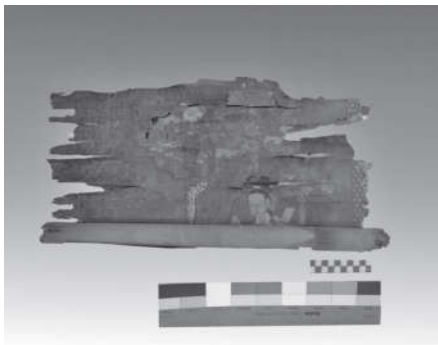


图1 修复前



图2 修复后