

# 浅谈馆藏明清祖先画像的保护修复

张慧敏<sup>1</sup> 周理坤<sup>2</sup>

(1. 山西博物院, 山西太原, 030024; 2. 重庆中国三峡博物馆, 重庆, 400015)

**摘要** 明清祖先画像属于肖像画的一种。墨线勾勒轮廓、着以重彩注重写实传神, 是祭祀祖先的一种绘画艺术, 也是中国工笔画技艺的一种表现形式, 盛行于明清时期。因其入馆收藏之前, 常年被供奉于宗庙祠堂, 受环境影响较大, 容易发生霉变、鼠啃虫蛀、变色、断裂、破损等病害。本文介绍祖先画像的绘画技法、装裱工艺, 并综述近年来的相关保护修复实例。

**关键词** 祖先画像 修复保护

## 引言

中国的祖先崇拜文化历史悠久, 为逝者画像的传统可追溯到汉代。千百年来民间盛行为真人“写照”“传神”“小像”, 以满足人们在照片出现之前怀念亲朋好友的需求。其写实传神性为各阶层人们所看重。元代元人王绎的《写像秘诀》中清晰地教习世人如何做出最真实的肖像。到了明朝, 肖像画写实的要求更加广泛地深入人心, 不仅愈来愈多的画论指导画者如何创作一幅写实的肖像画, 而且市民阶层也大量订购写实肖像。明代画师曾鲸引领的“墨线淡彩”人物绘画技法将原本归属民俗类的肖像绘画上升为可燕赏的文人雅事。中国儒家传统文化思想中尊老敬贤、传承优良家风的观念极为重要。逝去的祖先在精神层面仍然会对子孙的生存状态有着深刻影响, 这也是祖先画像均为逝者身着官服, 正襟端坐, 平视观者的原因之一。明清时期, 祖先画像绘画技法进入成熟期, 注重人物的透视效果和明暗关系, 虚实相结合, 以墨线勾勒, 着以重彩, 再现人物面容、肌肤、衣着、附属陈设雅器的真实感。所绘人物细腻精致, 形神兼备。祖先画像有单像, 也有群像, 画芯材质有绢本, 也有纸本。每逢家祭、元宵、清明、中元、冬至等节令, 人们多要悬挂祖先画像进行相关的祭祀活动。然而祖先画像常年被供奉于宗庙祠堂, 受环境影响较大, 表面产生积尘、霉变、鼠啃虫蛀、脱色、断裂破损等病害, 这为保护修复带来一定的困难。

## 1 保护修复要点简介

在保护修复前, 首先要对文物进行综合分析, 照相记录文物在修复前的保存状况及装裱风格, 参考国家标准《纸和纸板 表面pH的测定法》(GB/T 13528—2015) 使用平头电极对书画

文物的酸度进行测定。对于表面有虫霉病害，尤其是入藏不久，保管欠妥的书画文物还需要做消毒杀菌处理。书画文物上常见的害虫有衣鱼、蜚蠊、书虱、烟草甲、药谷盗等，它们以文物为食，分泌有机酸或酶腐蚀文物基体，排泄产物污染文物表面。霉菌和细菌利用分解书画文物中的蛋白质、碳水化合物进行生长和繁殖，产生甲酸、乙酸、柠檬酸等有机酸腐蚀文物。可采用除氧充氮法进行消毒灭菌，这种灭虫方法快速且不会对文物带来任何有害的影响，对操作者没有任何安全或者健康上的隐患。整个过程保证除氧灭菌设备的氧气含量 $\leq 2\%$ ，充入99.99%的高纯氮气，温度严格控制在 $18^{\circ}\text{C}$ 以下，相对湿度保持在 $50\% \sim 60\%$ ，除氧充氮10天可以100%杀灭档案中的成虫、幼虫、虫卵、虫蛹。对于好氧性菌能100%杀灭，对于厌氧性菌及丝状霉菌能阻止其生长、滋生、繁殖。灭菌后不会在文物上残留任何有害的物质，在杀虫灭菌之后修复人员可以直接接触文物。还可以采用RP袋，内置干燥剂和绝氧剂封装半年以上的方法进行消杀，此方法不需要大型设备，操作简便。

清洗之前，需用针锥将虫粪、硬壳类污物剔除，用干排笔扫去表面浮尘。对于颜料松动严重的画芯可使用面团清洁去污的方法。对于易脱落的颜料如石青、石绿等，用质量分数为2%的明胶溶液加固，为使胶液保持一定渗透效果，其温度控制于 $50^{\circ}\text{C}$ 左右<sup>[1]</sup>，或者视颜料厚度和固色效果选用热熨斗喷气加热辅助其深入渗透<sup>[2]</sup>。画面起翘脱落部位，可用中等稠度的糨糊将其预加固。

祖先画像尺幅较大，一般画芯在4尺以上，又为重彩。因此放置于平整的洗画池或者桌面上清洗，画芯朝上，底下垫衬一次性桌布（前人有用白色花绫、皮纸，经过实验，一次性桌布效果较好），防止在清洗画芯时发生移动。清洗水温不宜过高，防止颜料的载体——胶老化而造成颜料脱落。用水均匀润湿画芯，使得画芯平贴。将水用排笔均匀淋在画芯上，毛巾滚压，搓去黄水，待黄水颜色变淡，采用pH定性试纸定性检测水的pH达到7.0以上，可停止清洗。闷润时间不宜过长，否则会造成胶料老化，颜料脱落。可以先揭开一个小角的覆褙纸、命纸，用吸水纸吸干，根据其颜色较为准确地染制命纸。揭去覆褙纸、命纸，如果是稀薄绢质地的画芯，大部分绘画留在命纸上，则需考虑保留命纸。用覆托的方法代替湿托的方法上命纸，对于缺损面积较大的需要补纸，以避免由面积大导致画芯厚薄不均的缺陷。采取在命纸背后隐补的方法，这样可以减少画芯在浆水中浸泡而导致颜料脱落的风险。绢本质地画芯采用贴补的方法，即用磨快的小刀尖刮去洞口旁多余的单丝、杂丝，补绢前洞口的油纸上用小毛笔涂上厚浆水，每个洞口的补绢对准画芯的经纬丝。小裂缝及小洞需要用染好颜色的细网网绢补上<sup>[3]</sup>。

## 2 保护修复实例简介

晋祠博物馆藏绢本清代祖先画像（图1），纵145cm，横85cm，画芯表面布满灰尘和水渍，有少量虫蝇屎；画芯多处隐形断裂，天杆处开裂，画面有大面积的残破、断裂、污渍。修复材料：修复用纸均采用红星牌棉料单宣，修复用裱料和补绢由湖州双绫厂定制，修复用胶黏剂均使用小麦淀粉糨糊，全色颜料使用天然矿物颜料。通过拍照、光谱分析和显微观察颜料及画芯材质等方法记录详细信息，采用除氧充氮法消毒灭菌，并且对画芯进行面团除尘，挑刮画芯，固色后用 $50^{\circ}\text{C}$ 左右去离子水清洗画芯表面，闷润约3h，揭去原装裱材料，补绢，重新上命纸，上墙挣平，下墙，打折条加固，全色，按照原装裱风格镶活，覆褙，上墙挣平约半年时间，下墙研装。

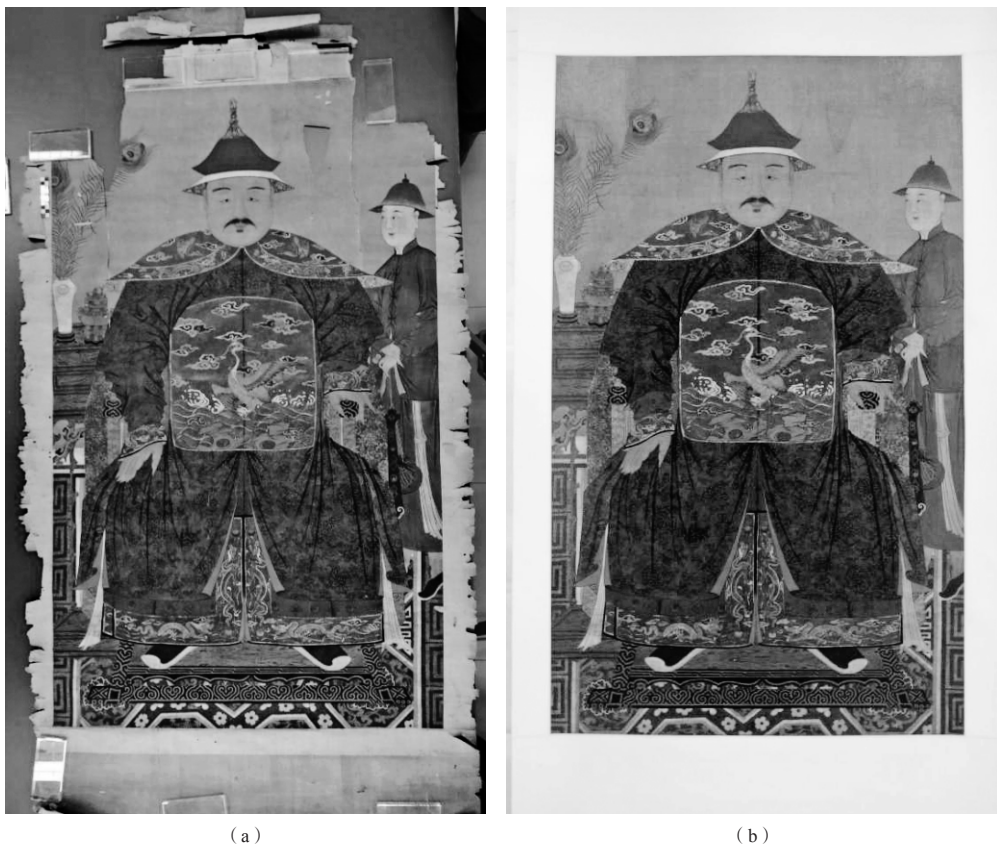


图1 晋祠博物馆藏绢本清代祖先画像保护修复前(a)与保护修复后(b)

## 结 语

祖先画像对其所承载的信仰，于中国文化史、思想史及民俗信仰研究，中国古代服饰研究，中国美术史研究等都具有不可代替的文物、艺术、文献价值。流传至今的祖先画像既是珍贵的文物资料，也是难得的艺术珍品。清代方濬师所著《蕉轩随录》：“为人子孙，岁时伏腊，悬其祖若父影像于堂，相率展拜，亦如生如存之意。画之逼似者，固俨然吾先人之遗貌也，即画之稍不似者，以吾之精诚，与吾之先人神气息息相关，不犹愈于设尸立主耶？”对于祖先画像的保护是中华传统文明重要的组成部分，需要文博工作者不断集思广益，发挥优势，贡献力量。

## 参 考 文 献

- [ 1 ] 李寅. 浅谈绢本重彩绘画的修复保护技术 [J]. 故宫博物院院刊, 2009, (4): 143-148.
- [ 2 ] 张志红. 故宫倦勤斋通景画固色修复解析 [J]. 荣宝斋, 2009, (3): 206-211.
- [ 3 ] 诸品芳. 略述中国古旧绢本书画的修复 [J]. 文物保护与考古科学, 2007, (2): 51-54.